

TABLE DES MATIÈRES

Informations importantes	4
L'essentiel de votre ordinateur	6
Sécurité et confort	6
Consignes de sécurité	6
Environnement de l'ordinateur	6
Câbles	6
Nettoyage de l'ordinateur	6
Précautions de santé	6
À la découverte de votre ordinateur	7
Le clavier et la souris	7
Périphériques sans fil	7
Souris ou pavé tactile	8
Clavier	8
Touches Multimedia (disponibles sur certains modèles)	9
Les lecteurs de votre ordinateur	10
Lecteur de cartes mémoire	10
Lecteurs optiques	11
Batteries (portables)	11
Autonomie	12
Remplacement des batteries	12
Destruction des batteries	12
Ports et connecteurs	12
USB (Universal Serial Bus)	13
IEEE 1394	13
Cartes "PC Cards" (PCMCIA)	13
Ports existants	13
Connecteurs audio	14
TV-Out	14
Ports de communication	14
Mise sous / hors tension de votre ordinateur	15
Mise sous tension	15
Mise hors tension	15
Arrêt forcé	15
Options d'alimentation	16
Optimisez votre ordinateur	16
Mémoire	16
Stockage	16
Convergence	16
Garantie	17
Recyclez !	17

Premiers pas sur Internet	17
Connectez-vous !	17
Fournisseur d'Accès Internet	17
Types de connexions	18
Surfez sur Internet !	19
Caractéristiques d'Internet Explorer	20
Caractéristiques d'Outlook Express	20
Site Internet Packard Bell	22
Utilisation de Windows et de vos logiciels	23
Configurer mon PC.....	23
Documentation de votre ordinateur.....	23
Packard Bell InfoCentre	23
Documentation des logiciels	25
Votre Bibliothèque de Logiciels	25
Où se trouvent mes logiciels ?	25
Lecture de fichiers multimédia	26
Contrôle du volume.....	26
Réglage du volume	27

Assistance technique **28**

Informatique sans risque	28
Maintenance.....	28
Packard Bell Master CD/DVD Creator	28
Utilisez les Outils Système de Windows	29
Optimisez votre disque dur	32
Sécurité	32
Protégez votre ordinateur contre les virus	32
Sécurisez votre connexion Internet	34
Protégez-vous contre le Spyware	35
Utilisez le Centre de sécurité Windows	36
Comment savoir si mon ordinateur est menacé ?	37
Mises à jour.....	37
Identification & résolution des problèmes	38
Les 5 cas de résolution de problèmes les plus fréquents.....	38
Rien ne s'affiche à l'écran	39
L'écran se fige lorsque le logo Packard Bell s'affiche	41
L'écran se fige lorsque le logo Windows s'affiche	42
Le Bureau de Windows s'affiche, mais le système d'exploitation est instable	44
L'écran affiche les programmes, mais ils provoquent des erreurs ou se comportent de façon imprévisible.	45
Résolution de problèmes divers	46
Clavier et Souris / Pavé tactile	46
Affichage	47

Son	48
Internet	49
Imprimante	53
Ajout de logiciels et de périphériques	53
Packard Bell Snapsys	55
Recherche des modifications	55
Outils de diagnostic matériel	56
Outils système	56
Options	56
Packard Bell Smart Restore.....	56
Désinstallation et réinstallation des logiciels	57
Restauration de votre configuration matérielle	58
Restauration	58
Programme de Restauration Packard Bell.....	58
Démarrage du Programme de Restauration	59
Utilisation du Programme de Restauration avec des Master DVD/CD ...	61
Garantie contractuelle Packard Bell	63
Normes	69
Accord de licence	72
Index	73

INFORMATIONS IMPORTANTES

Merci d'avoir acheté un ordinateur Packard Bell !

Ce guide a été conçu pour vous présenter les caractéristiques de votre ordinateur et vous assister dans votre découverte de l'informatique. Il vous aidera également à préserver le bon fonctionnement de votre ordinateur et à le dépanner en cas de problème.

Packard Bell Master CD/DVD Creator

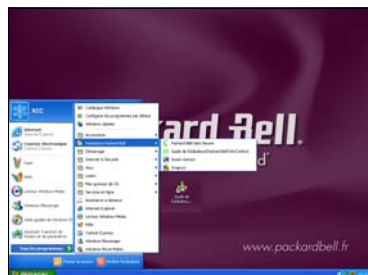
Master CD/DVD Creator vous permet de transférer les données de restauration de votre ordinateur sur des CD ou un DVD. **Aucune copie distincte des disques de Windows et des utilitaires Microsoft n'est fournie. Tous les programmes sont inclus dans les données de restauration, dans une partition spécifique de votre disque dur** (voir page 28 pour plus de détails).

Packard Bell InfoCentre

Pour en savoir plus sur votre ordinateur, assurez-vous de consulter **Packard Bell InfoCentre**, le guide de l'utilisateur électronique installé sur votre ordinateur (voir page 23 pour plus de détails).

Configurer mon PC

Pour vous faciliter les choses, Packard Bell a réuni toutes les étapes de configuration importantes en une seule application ! Pour configurer votre accès Internet, programme antivirus et carte d'identité, assurez-vous d'exécuter **Configurer mon PC** (voir page 23 pour plus d'information).



Site Internet de Packard Bell

N'oubliez pas de visiter régulièrement www.packardbell.com ! Consultez la section **Support** : vous y trouverez les informations les plus récentes, de l'assistance, des pilotes et des téléchargements.



Assistance Packard Bell

Inscrivez le numéro de série de votre ordinateur, ainsi que le modèle et les date et lieu d'achat de votre produit sur la couverture de ce guide. Conservez également votre preuve d'achat et votre brochure **Garantie et Service Après-Vente**. Si vous nous contactez par téléphone, prenez note de tout message d'erreur en rapport avec votre problème et asseyez-vous devant votre ordinateur, que vous aurez si possible allumé. Munissez-vous de ces éléments lorsque vous nous contactez afin de garantir un service efficace et rapide.

Copyright

Guide de prise en main et de dépannage Packard Bell. Copyright © 2005 NEC Computers International B.V. Tous droits réservés. Aucune partie du présent manuel ne peut être reproduite ou transmise sous quelque forme ou par quelque moyen que ce soit, qu'il soit électronique, chimique, manuel ou autre, y compris, sans que cette liste soit exhaustive, les systèmes de photocopie, d'enregistrement, de stockage ou d'extraction de données, et ce quel qu'en soit le motif, sans accord préalable écrit de NEC Computers International B.V.

Déni de responsabilité

NEC Computers International B.V. n'offre aucune garantie explicite ou implicite, notamment, sans que cette liste soit exhaustive, des garanties implicites sur la valeur marchande ou l'adéquation de ce produit et de sa documentation pour un usage spécifique. Les composants logiciels et matériels sont régulièrement actualisés. Par conséquent, certaines des instructions, des spécifications et des illustrations fournies dans cette documentation peuvent légèrement différer de votre situation. Tous les éléments décrits dans ce guide le sont uniquement à titre d'illustration et sont susceptibles de ne pas s'appliquer à votre situation. Aucun droit ou titre reconnu par la loi ne peut être obtenu à partir des descriptions faites dans ce manuel. NEC Computers International B.V. se réserve le droit de réviser, de modifier ou d'améliorer ce produit ou sa documentation quand bon lui semble, sans en aviser quiconque. NEC Computers International B.V. ne pourra en aucun cas être tenu responsable des dommages indirects ou accessoires résultant de l'utilisation de ce produit, y compris, sans que cette liste soit exhaustive, le manque à gagner ou tout autre dommage commercial.

Marques commerciales

Microsoft, Outlook et Windows XP sont des marques déposées de Microsoft Corporation. FireWire est une marque commerciale d'Apple Computer, Inc. PS/2 est une marque commerciale d'International Business Machines Corporation. Packard Bell est une marque déposée de NEC Computers International B.V. Tous les autres noms de société ou de produit cités sont les marques commerciales, les marques déposées ou les marques de service de leurs détenteurs respectifs.

L'ESSENTIEL DE VOTRE ORDINATEUR

SÉCURITÉ ET CONFORT

Consignes de sécurité

Pour utiliser votre ordinateur confortablement et éviter tout problème de santé, veuillez suivre les conseils ci-dessous.

Environnement de l'ordinateur

Assurez-vous que l'ordinateur :

- ✓ n'est pas exposé aux rayons du soleil ou sources de chaleur ;
- ✓ n'est pas installé près de sources magnétiques ou d'appareils générant de l'électricité statique ;
- ✓ est à une distance minimum de 30 cm de tout téléphone portable ;
- ✓ est à l'abri de la poussière et de l'humidité ;
- ✓ n'est pas posé sur un tapis ou toute autre surface susceptible de générer de l'électricité statique.

Câbles

Assurez-vous que :

- ✓ les câbles ne subissent aucune pression et que personne ne risque de marcher ou de trébucher dessus ;
- ✓ d'autres périphériques n'écrasent pas les câbles ;
- ✓ les cordons d'alimentation sont branchés dans une prise de terre ;
- ✓ la prise de courant est facilement accessible et aussi proche que possible de l'ordinateur (ne la surchargez pas avec un trop grand nombre d'adaptateurs).

Nettoyage de l'ordinateur

- ✓ Débranchez systématiquement votre ordinateur de la prise de courant avant de le nettoyer (et retirez la batterie si vous utilisez un portable) ;
- ✓ n'utilisez aucun produit d'entretien, qu'il soit liquide ou en aérosol, utilisez plutôt un chiffon humide ;
- ✓ ne vaporisez jamais de produits d'entretien directement sur l'écran de votre ordinateur ;
- ✓ si de la poussière s'est déposée dans votre ordinateur, ne la retirez pas au moyen d'un aspirateur ;
- ✓ si vous renversez un liquide sur votre ordinateur ou l'un des périphériques qui y est raccordé, éteignez-le immédiatement, débranchez le cordon d'alimentation (et retirez la batterie si vous utilisez un portable) et assurez-vous qu'il est entièrement sec avant de le rallumer. Si nécessaire, attendez jusqu'au lendemain.

Précautions de santé

Si vous travaillez ou jouez plusieurs heures d'affilée, ménagez-vous des pauses régulières. De temps en temps, détournez votre regard de l'écran de votre ordinateur. Ne vous servez pas de votre ordinateur si vous êtes fatigué.



Pour utiliser votre ordinateur confortablement, veuillez suivre les conseils ci-dessous :

- ✓ S'asseoir le dos droit et détendu
- ✓ Siège ajustable
- ✓ Pieds à plat ou sur un repose pieds
- ✓ Hauteur du bureau : 60-70 cm du sol
- ✓ Espace suffisant autour de l'ordinateur et des périphériques afin d'assurer une bonne ventilation
- ✓ Haut du moniteur au niveau du regard
- ✓ 45-70cm entre les yeux et l'écran
- ✓ Accès facile aux lecteurs et contrôleurs

- ✓ Si le symbole de chaleur est apposé sur le dessous de l'ordinateur, cela signifie que la surface inférieure peut émettre de la chaleur. Évitez tout contact prolongé avec la peau et ne posez pas l'ordinateur sur vos genoux lorsqu'il fonctionne.
- ✓ Certains troubles (mains, poignets, bras, cou, épaules, jambes et dos) sont provoqués ou aggravés par des actions répétitives. Pour y remédier, ne pliez pas vos poignets et laissez vos mains flotter au-dessus du clavier lorsque vous effectuez de la saisie. Si vous ressentez des douleurs physiques, des picotements, des engourdissements ou toute autre gêne, veuillez consulter votre médecin.
- ✓ Nous conseillons aux parents de surveiller l'usage que leur enfant fait de ces jeux. Si vous ou votre enfant présentez l'un quelconque des symptômes suivants : vertiges, troubles de la vue, contractions involontaires des paupières ou de certains muscles, pertes de conscience ou d'orientation, mouvements involontaires ou de convulsions, arrêtez-vous IMMÉDIATEMENT et consultez votre médecin. Cela peut se produire même chez les personnes n'ayant aucun antécédent épileptique.



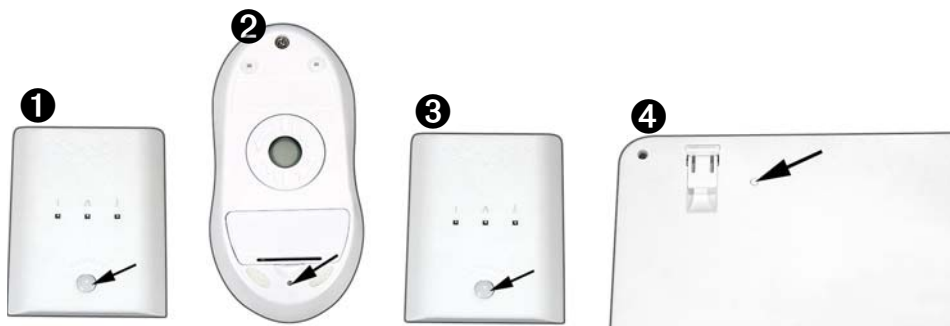
À LA DÉCOUVERTE DE VOTRE ORDINATEUR

Le clavier et la souris

Périphériques sans fil

Si votre clavier et votre souris ne fonctionnent pas une fois l'installation terminée, essayez d'établir manuellement la communication avec le récepteur.

1. Veuillez d'abord vous assurer que les batteries du clavier et de la souris sont correctement insérées.
2. Identifiez ensuite les périphériques en appuyant sur le bouton de connexion du récepteur, de la souris, et du clavier en suivant la séquence suivante :



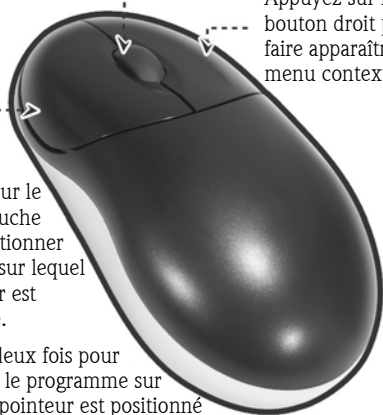
Souris ou pavé tactile

La souris, ou le pavé tactile (pour les ordinateurs portables), contrôle la flèche sur l'écran. Cette flèche est appelée pointeur ou curseur. Lorsque vous bougez la souris sur une surface plane et dure ou que vous faites glisser votre doigt sur le pavé tactile, le pointeur se déplace en conséquence. Cliquez sur l'un des boutons de la souris ou du pavé tactile pour sélectionner ou activer la commande sur laquelle se trouve le curseur.



Améliorez les mouvements et la visibilité du pointeur ! Cliquez sur **Démarrer > Panneau de configuration > Imprimantes et autres périphériques > Souris > Options du pointeur.**

Utilisez la molette ou le bouton de défilement pour naviguer facilement au sein des programmes compatibles.

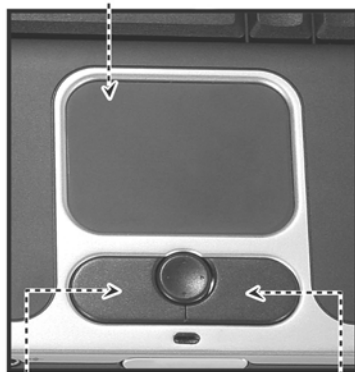


Appuyez sur le bouton gauche pour sélectionner l'élément sur lequel le pointeur est positionné.

Cliquez deux fois pour démarrer le programme sur lequel le pointeur est positionné ou sélectionner un paragraphe entier lorsque vous effectuez de la saisie

Appuyez sur le bouton droit pour faire apparaître un menu contextuel

Tapoter rapidement deux fois la surface du pavé tactile équivaut au double clic.

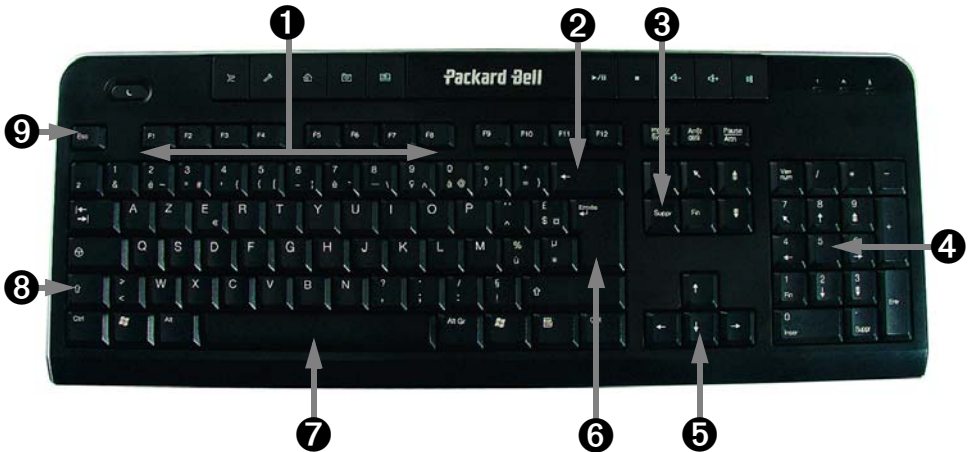


Clic gauche

Clic droit

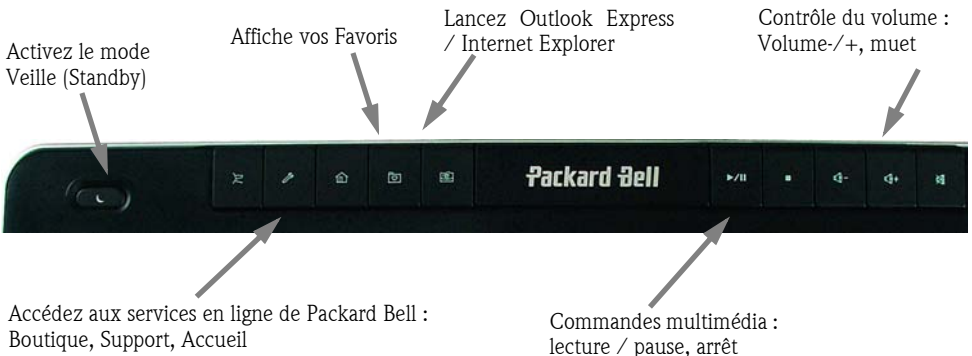
Clavier

Le clavier vous permet de saisir des données ou de transmettre des commandes au système. La fonction des touches dépend du programme que vous utilisez. Le clavier représenté dans ce guide n'est qu'un exemple. La disposition du vôtre peut légèrement différer. Vous trouverez une description complète de votre clavier dans **InfoCentre**.



1. **Touches numériques** : elles vous permettent de saisir des chiffres ou des caractères spéciaux. Appuyez simultanément sur [Maj] pour les caractères situés sur la partie supérieure du clavier et appuyez sur [Ctrl] + [Alt] pour ceux situés sur la partie de droite.
2. **Retour arrière** : utilisez cette touche pour revenir d'un espace en arrière et supprimer la dernière entrée.
3. **Suppr** : cette touche supprime la lettre située sur la droite du curseur ou tout élément sélectionné.
4. **Pavé numérique** : il constitue un jeu supplémentaire de touches de déplacement. Appuyez sur la touche [VerrNum] pour saisir des chiffres.
5. **Touches de direction** : elles vous permettent de déplacer le curseur vers le haut, le bas, la gauche et la droite.
6. **Entrée** : cette touche vous permet d'entrer une commande, d'insérer un saut de ligne ou de valider une option sélectionnée.
7. **Espace** : cette touche vous permet d'insérer un espace dans le texte que vous saisissez.
8. **Maj** : appuyez simultanément sur [Maj] et la lettre de votre choix pour la faire apparaître en capitales.
9. **Echap** : cette touche vous permet d'annuler les tâches les plus courantes.

Touches Multimedia (disponibles sur certains modèles)



Les ordinateurs portables sont équipés de claviers compacts afin d'en optimiser le poids et la dimension. Ces claviers sont pourvus de touches activant des fonctions spéciales, notamment le pavé numérique intégré.

VerrNum : appuyez sur la touche **[VerrNum]** pour activer le pavé numérique.



Fn : appuyez simultanément sur les touches **[F1]** à **[F12]** pour activer des fonctions spéciales.

Les lecteurs de votre ordinateur

Les lecteurs décrits ci-après sont couramment utilisés sur les ordinateurs Packard Bell. Toutefois, ces lecteurs ne sont pas nécessairement présents sur votre ordinateur, qui peut en outre en intégrer d'autres. Pour consulter la documentation spécifique au modèle que vous avez acheté, veuillez consulter *InfoCentre*.

Lecteur de cartes mémoire

Les cartes mémoire sont utilisées par de nombreux appareils photos numériques, assistants personnels, lecteurs MP3 et téléphones mobiles. Certains ordinateurs sont pourvus d'un lecteur de carte "tout en un" offrant des fonctions de lecture et d'écriture sur les types de cartes mémoire les plus courants, notamment les cartes MMC (Multi Media Card®), CF (Compact Flash®), IBM Microdrive®, SM (Smart Media®), SD (Secure Digital®), ou MS (Memory Stick®).



Formater une carte

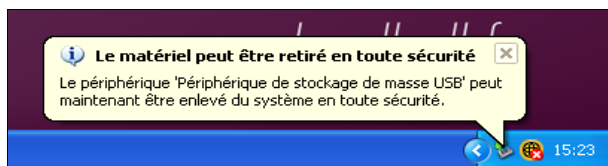
Avant d'utiliser une carte pour la première fois, vous devez la formater.

1. Insérez la carte dans le lecteur correspondant et cliquez sur **Démarrer > Poste de travail**.
2. Faites un clic droit sur l'icône de la carte et sélectionnez **Formater**.
3. Cliquez sur **Démarrer** dans la fenêtre de formatage, puis cliquez sur **OK**.

Retrait d'une carte avec un lecteur de cartes externe

1. Cliquez sur l'icône **Retirer le périphérique en toute sécurité** dans la zone de notification (près de l'horloge).
2. Cliquez sur **Retirer le périphérique de stockage de masse USB**.

3. Attendez que le message *Le matériel peut être retiré en toute sécurité* s'affiche.



4. Retirez la carte.

Lecteurs optiques

La plupart des ordinateurs sont équipés d'un lecteur de DVD. Un lecteur de DVD permet de lire des CD audio, des CD contenant des données (fichiers et programmes), des CD vidéo, des CD enregistrables, ainsi que des DVD, des films sur DVD et la plupart des DVD enregistrables.

Types de CD et de DVD

Si votre ordinateur est équipé d'un lecteur de **CD** ou d'un **graveur de CD**, vous pourrez uniquement lire des disques de **type CD**.

Si votre ordinateur est équipé d'un graveur de CD ou de DVD, vous pouvez l'utiliser pour copier le contenu de vos CD, créer vos propres compilations musicales, constituer des albums photo ou conserver une copie de sauvegarde de vos données les plus importantes.



Avant de copier le contenu d'un CD, assurez-vous non seulement qu'il n'est pas protégé par des marques commerciales et des copyrights, mais également que vous avez le droit de le dupliquer. Dans la plupart des pays, vous pouvez créer une copie de sauvegarde des logiciels ou copier des morceaux de musique pour votre usage personnel.

Les graveurs de CD et de DVD prennent en charge deux principaux types de disques inscriptibles :

"**R**": vous ne pouvez enregistrer qu'une seule fois sur ce type de disque. Une fois que les fichiers ont été gravés, vous ne pouvez pas les supprimer du disque ou ré-enregistrer ce dernier.

"**RW**": vous pouvez réutiliser ce type de disque pour enregistrer ou supprimer des données. Son utilisation convient parfaitement pour effectuer des sauvegardes de vos données importantes.

Précautions

- ✓ Insérez le disque dans votre lecteur avant de démarrer un programme.
- ✓ Ne retirez pas le disque avant d'avoir quitté le programme hébergé sur le disque en cours d'utilisation. Dans le cas contraire, votre ordinateur risque de ne plus fonctionner. Si cela se produit, relancez-le au moyen du *Gestionnaire des tâches* de Windows (voir page 45).
- ✓ Si le plateau ne s'éjecte pas, vous pouvez essayer de l'ouvrir manuellement.
 1. Mettez votre ordinateur hors tension.
 2. Insérez délicatement un trombone déplié dans l'orifice d'éjection d'urgence (si disponible). N'utilisez pas de crayon, car sa mine risque de se casser dans l'orifice d'éjection et d'endommager le lecteur.
- ✓ Fermez le plateau lorsque vous n'utilisez pas le lecteur.

Batteries (portables)

Lorsque vous ne pouvez pas le brancher sur une source d'alimentation secteur, votre ordinateur utilise une batterie rechargeable. Cette batterie peut être retirée, vous permettant ainsi de transporter plusieurs batteries lors de déplacements prolongés ou de remplacer une batterie usagée présentant une perte de performances.

Bien que la batterie soit entièrement chargée lorsqu'elle quitte l'usine, elle peut se décharger légèrement lors du transport et de la mise en rayon de l'ordinateur. La première fois que vous utilisez votre ordinateur, branchez l'adaptateur secteur et chargez entièrement la batterie.



Pour en savoir plus sur votre portable, consultez *InfoCentre* !

Autonomie

L'autonomie de la batterie dépend de sa capacité, de la façon dont l'ordinateur est utilisé et de la conception de ce dernier. L'autonomie des batteries diminue avec l'âge (50% de la durée maximum atteinte en laboratoire). Tous les deux ou trois mois, il est recommandé de décharger complètement la batterie (NiMH), et de la recharger ensuite complètement de façon ininterrompue afin de garantir son bon fonctionnement.

Remplacement des batteries

Certains ordinateurs sont équipés d'une batterie au lithium qui permet de conserver des informations sur leur configuration. Si la batterie de votre ordinateur ne peut les conserver, nous vous conseillons de la remplacer.

Destruction des batteries

Les batteries contiennent des mélanges de produits chimiques qui doivent être manipulés avec précaution. Débarrassez-vous des batteries conformément aux lois et règlements en la matière en vigueur dans votre pays. Ne jetez pas les batteries usagées dans votre poubelle.

Ports et connecteurs

Les types de ports et de connecteurs décrits ci-après sont couramment utilisés sur les ordinateurs Packard Bell. Toutefois, cela ne signifie pas qu'ils sont présents sur l'ordinateur que vous avez acheté, qui peut en outre en intégrer d'autres. Pour consulter la documentation spécifique au modèle que vous avez acheté, veuillez consulter *InfoCentre*.

Précautions

- ✓ Avant de brancher un périphérique quel qu'il soit sur votre ordinateur, consultez les instructions d'installation qui l'accompagnent.
- ✓ Ne désinstallez pas un périphérique lorsque votre ordinateur l'utilise.
- ✓ La plupart des périphériques sont connectables à chaud ("hot-plug"). Cela signifie que vous pouvez les brancher et les retirer lorsque votre ordinateur est sous tension. L'ordinateur les détecte et les installe automatiquement. Vous devez cependant les désactiver avant de les retirer de l'ordinateur (voir "Retrait d'une carte" page 10).

USB (Universal Serial Bus)



Les ports USB permettent de connecter facilement des périphériques de type "hot-plug".



Les connecteurs USB 2.0 permettent d'offrir une vitesse de transfert supérieure aux périphériques portant la mention "Hi-speed". Les périphériques à vitesse lente ou vitesse rapide fonctionneront à la même vitesse que sur des versions antérieures du standard USB. Ces périphériques se distinguent par les logos ci-dessous :



IEEE 1394



Un port IEEE 1394 (également appelé FireWire™ ou i.LINK) vous permet de connecter à votre ordinateur des périphériques exigeant une vitesse de transfert élevée, notamment les caméras vidéo numériques, les disques durs externes ou les scanners.

Cartes "PC Cards" (PCMCIA)

Les cartes "PC Card", (également appelées PCMCIA) sont des périphériques de la taille d'une petite carte de crédit qui vous permettent d'augmenter facilement les capacités de votre ordinateur. Les ordinateurs portables sont généralement équipés de cartes de ce type. Chacun des slots "PC Card" de votre ordinateur peut recevoir un périphérique "PC Card", bien que le type de cartes pris en charge par ces derniers puisse différer.



Ports existants

Les ports existants, qui figurent sur la plupart des ordinateurs, permettent de continuer d'utiliser d'anciens modèles de périphériques. Contrairement aux périphériques connectables à chaud, vous devez mettre votre ordinateur hors tension avant d'installer ou de désinstaller des périphériques utilisant des ports existants.



Parallèle (port imprimante ou LPT) : pour brancher des périphériques tels qu'une imprimante, un scanner ou un disque dur externe.



Série (port de communication or COM) : pour brancher un modem externe, une souris ou un appareil photo numérique.



PS/2 : pour brancher une souris ou un clavier.



Connecteurs audio



Sortie de ligne : pour brancher des haut-parleurs sur votre ordinateur.



Sortie de ligne optique : pour bénéficier d'un son de qualité S/PDIF. Si vous êtes équipé d'un ensemble de haut-parleurs 5.1 branché sur un amplificateur intégrant une entrée optique, vous pouvez bénéficier du son Dolby Digital lors de la lecture de DVD sur votre ordinateur.



Entrée de ligne : pour brancher une source audio sur votre ordinateur.



Micro : pour brancher un micro mono avec une fiche 3,5 mm.

TV-Out



Un **port de sortie TV** vous permet d'utiliser votre téléviseur (sous réserve que celui-ci soit équipé de connecteurs d'entrée vidéo adéquats) en tant que périphérique d'affichage externe. Pour transmettre le son, vous devrez également relier le port de sortie de ligne de votre ordinateur à votre téléviseur.

Ports de communication



Modem : pour brancher un modem RTC et se connecter à Internet via la ligne téléphonique.



Réseau (port LAN ou Ethernet) : pour partager la même ligne et les mêmes ressources de communication avec d'autres ordinateurs.

D'autres types de modem, notamment de technologies ADSL, câble ou Wi-Fi, peuvent être branchés sur votre ordinateur au moyen des ports USB ou des slots "PC Card".



Les ports réseau et modem se ressemblent énormément et sont souvent situés l'un près de l'autre. Il est donc possible de les confondre. Veuillez noter que le port réseau est légèrement plus grand que le port modem.

En cas d'orage, assurez-vous que tous vos câbles de connexion sont débranchés. Débranchez le modem de la ligne téléphonique, déconnectez le port TV de la prise antenne, et tout autre câble réseau. Si la foudre tombe près des lignes téléphoniques ou d'une antenne, elle risque d'endommager votre modem, votre carte TV, voire la totalité de votre ordinateur. Veuillez noter que la garantie de ce produit ne couvre pas les dommages résultant de la foudre.

Mise sous / hors tension de votre ordinateur

Mise sous tension

1. Mettez tout d'abord tous les périphériques branchés sur votre ordinateur (y compris le moniteur) SOUS tension en appuyant sur le bouton MARCHE/ARRÊT de ces derniers.
2. Mettez ensuite votre ordinateur SOUS tension en appuyant sur le bouton MARCHE/ARRÊT.



Si vous souhaitez partager l'ordinateur familial et disposer de paramètres système personnalisés, vous pouvez définir un compte pour chaque utilisateur. Vous pouvez accéder aux comptes et les modifier quand bon vous semble en cliquant sur **Démarrer > Panneau de configuration > Comptes d'utilisateurs**.

Mise hors tension

Avant d'éteindre votre ordinateur, assurez-vous que tous vos programmes sont fermés.



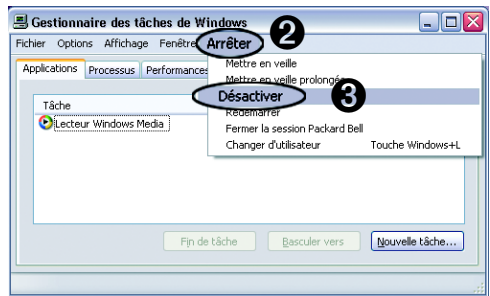
Lorsque l'ordinateur est éteint, mettez tous vos périphériques externes, tel votre moniteur, HORS tension s'ils sont équipés d'un bouton d'alimentation.

Vous pouvez aussi éteindre votre ordinateur sans passer par le menu Démarrer de Windows. Il vous suffit pour ce faire de fermer toutes vos applications et d'appuyer sur le bouton d'alimentation.

Arrêt forcé

Si vous rencontrez des problèmes lors de la mise hors tension de votre ordinateur, essayez à nouveau à l'aide du *Gestionnaire des tâches*. Cet utilitaire fournit des informations sur les performances de votre système, et détaille également les programmes et les processus exécutés sur ce dernier.

- 1 Pour le lancer, appuyez simultanément sur les touches **[Ctrl] + [Alt] + [Suppr]** ou cliquez avec le bouton droit de votre souris sur un espace vide de la barre des tâches et sélectionnez **Gestionnaire des tâches** dans le menu contextuel.



Si votre ordinateur ne répond toujours pas, appuyez sur le bouton d'alimentation pour l'éteindre. Maintenez le bouton enfoncé jusqu'à ce que tous les témoins de votre ordinateur s'éteignent. Attendez environ 30 secondes avant de remettre votre ordinateur sous tension.

Options d'alimentation



Options d'alimentation

Les options d'alimentation de Windows vous permettent de contrôler l'état de l'alimentation de votre ordinateur et de réduire votre consommation d'énergie. Selon vos besoins, vous pouvez définir le mode de gestion de l'alimentation qui vous convient le mieux. Trois modes de gestion de l'alimentation vous sont proposés : Extinction, Veille et Veille prolongée.



Pour en savoir plus sur la personnalisation de votre ordinateur, cliquez sur **Démarrer > Aide et support**.

Optimisez votre ordinateur

Packard Bell fait tout pour rendre votre expérience de l'informatique aussi facile et agréable que possible. Parce que vos besoins en informatique peuvent évoluer, Packard Bell est à votre disposition pour vous aider à choisir les accessoires qu'il vous faut et tirer le meilleur parti de votre ordinateur.

Mémoire

La mémoire vive (RAM) est un composant essentiel de votre ordinateur. Si vous utilisez des applications gourmandes en mémoire, tels que des logiciels de retouche d'image, de montage vidéo ou des jeux en 3D, ajouter de la mémoire permettra d'améliorer les performances de votre ordinateur et d'augmenter la vitesse d'exécution des programmes.

Pour vous aider à trouver le module de mémoire le plus adapté à votre ordinateur Packard Bell, utilisez notre configurateur en ligne sur ! Grâce à ce configurateur étape par étape, vous trouverez le module adéquat facilement et rapidement, sans risque d'erreur, et à un prix compétitif.

Stockage

Que vous ayez besoin d'espace de stockage supplémentaire, de créer des sauvegardes ou d'un moyen de stockage amovible pour transporter vos données, un disque dur externe est une solution pratique pour étendre facilement les fonctionnalités de votre ordinateur. Il vous suffit de le brancher sur un port USB ou FireWire et de "faire glisser et déposer" vos données importantes pour les transférer en quelques secondes. Pour effectuer des sauvegardes temporaires, cela est bien plus rapide que de graver un CD ou un DVD ! Les disques durs de grande capacité constituent également un moyen idéal de stocker votre musique, vos photos et vidéos pour les emmener partout avec vous !

Rendez-vous sur www.packardbell.com pour découvrir les accessoires de notre boutique en ligne ou trouver un revendeur près de chez vous !

Convergence

Notre monde devient de plus en plus numérique et Packard Bell s'efforce de vous en faire profiter au maximum avec des produits parfaitement adaptés aux loisirs numériques émergents. Nos produits intègrent les meilleures technologies et vous permettent de bénéficier des dernières avancées, comme l'Internet haut débit, les réseaux Wi-Fi et les supports numériques. Notre gamme dédiée aux loisirs numériques comprend des téléviseurs LCD et numériques, des récepteurs multimédia, des enregistreurs DVD, ainsi qu'une collection de lecteurs MP3 pour que la technologie et les loisirs vous accompagnent partout !



Rendez vous dès à présent sur www.packardbell.com et entrez dans l'espace *Lounge*, où la technologie est toujours sans souci et épanouissante !

Garantie

Les ordinateurs Packard Bell incluent une garantie complète et d'excellente qualité. Pour encore plus de tranquillité d'esprit, les packs optionnels **PB Care** vous permettent d'étendre votre garantie contractuelle standard et d'être couvert par un service à domicile pendant trois ans. Pour plus d'informations, visitez www.packardbell.com.

Si votre garantie est expirée ou si *PB care* n'est pas disponible dans votre région, pas de panique, nous avons une solution ! Packard Bell a sélectionné des Centres de Service Agréé afin de vous faire bénéficier d'un service de grande qualité. Vous profiterez ainsi des services de techniciens hautement qualifiés et formés sur les produits Packard Bell.

Recyclez !

Vous venez d'acheter un nouvel ordinateur ou un nouveau moniteur et vous vous demandez ce que vous pouvez faire de votre ancien matériel ? Ne le jetez pas ! Packard Bell vous encourage à recycler !

La plupart des équipements informatiques contiennent des matériaux dangereux qu'il vaut mieux ne pas mêler aux déchets classiques. Grâce au recyclage, de nombreux matériaux utilisés dans les composants d'ordinateurs peuvent être récupérés et réutilisés. De nombreuses organisations caritatives collectent les équipements informatiques et certaines entreprises remettent en état les ordinateurs usagés et les revendent.

PREMIERS PAS SUR INTERNET

Connectez-vous !

L'utilisation d'Internet fait désormais partie intégrante de l'informatique au quotidien. Pour vous faciliter encore davantage l'accès à Internet, Packard Bell a équipé votre ordinateur de tous les outils pour bien démarrer !

Fournisseur d'Accès Internet

Pour vous connecter, vous devez vous enregistrer auprès d'un Fournisseur d'Accès Internet (FAI), qui fournit la connexion physique entre votre ordinateur et l'Internet. Certains ordinateurs vous proposent une sélection d'offres de fournisseurs d'accès Internet déjà préinstallés.



Si vous souhaitez utiliser un FAI autre que ceux proposés avec votre ordinateur, veuillez vous reporter aux instructions fournies dans le coffret d'installation. Évitez d'utiliser plusieurs FAI.

Types de connexions

En fonction du modèle de votre ordinateur, de l'endroit où vous vous trouvez, et de vos besoins en termes de communication, vous pouvez vous connecter à Internet de plusieurs façons.

RTC

La plupart des ordinateurs sont équipés d'un connecteur standard pour connexion RTC (Réseau Téléphonique Commuté). Cela vous permet de vous connecter à Internet au moyen des lignes téléphoniques. Avec une connexion RTC, vous ne pouvez pas utiliser simultanément votre modem et votre téléphone s'ils sont branchés sur la même ligne. Ce type de connexion est conseillé si vous avez un usage limité d'Internet car la vitesse de connexion est faible et le temps de connexion est généralement facturé à l'heure.

ADSL

L'ADSL (ligne d'abonné numérique) permet d'être connecté en permanence à Internet via la ligne téléphonique. Vous pouvez téléphoner et vous connecter à Internet en même temps car l'ADSL et le téléphone n'utilisent pas les mêmes fréquences. Pour pouvoir bénéficier de l'ADSL, vous devez être situé à proximité d'un central téléphonique (le service n'est pas toujours disponible en zone rurale). Les vitesses de connexion varient en fonction de votre situation géographique, mais l'ADSL permet généralement d'obtenir une connexion fiable et très rapide (les téléchargements en aval (réception de données) sont nettement plus rapides que ceux en amont (transmission vers un serveur). La connexion étant permanente, vous pouvez généralement souscrire à un forfait mensuel.

Câble

Une connexion par câble permet d'être connecté en permanence à Internet en haut-débit via la ligne de télévision câblée. Ce service est généralement disponible dans les grandes agglomérations. Vous pouvez en même temps utiliser votre téléphone, regarder la télévision par câble et être connecté à Internet. La connexion étant de type partagée, sa vitesse peut diminuer lorsque de nombreux utilisateurs sont connectés dans une même zone.

Réseau local (LAN)

Les réseaux locaux (LAN) sont des groupes d'ordinateurs (installés par exemple dans un même immeuble de bureaux ou une même maison) partageant la même ligne et les mêmes ressources de communication. Lorsque vous installez un réseau local, vous pouvez partager des fichiers, des périphériques (notamment une imprimante) et une connexion Internet. Vous pouvez établir un réseau local de type filaire (par exemple avec la technologie Ethernet) ou sans-fil (par exemple avec la technologie Wi-Fi ou Bluetooth).

Wi-Fi

Le Wi-Fi (diminutif de "wireless fidelity") est un type de réseau local sans fil basé sur la norme 802.11 qui devient de plus en plus populaire. Vous pouvez facilement installer un réseau Wi-Fi et ainsi partager des fichiers, des périphériques et une connexion Internet. Si vous possédez un ordinateur portable, vous pouvez même surfer sur Internet de n'importe quel endroit de votre maison ou même dans votre jardin ! Pour installer votre réseau ou accéder au Wi-Fi à partir d'un lieu public, vous devez être équipé d'un des périphériques suivants (certains d'entre eux sont peut-être déjà fournis avec votre ordinateur) :

- Carte mémoire (Compact Flash, SD, etc.) : insérez-la dans un lecteur de carte mémoire.
- Carte PCMCIA : insérez-la dans un slot pour carte PC (généralement sur les portables).
- Adaptateur USB : branchez-le sur un port USB.
- Carte réseau PCI : insérez-la dans un slot PCI sur la carte mère de votre ordinateur.
- Routeur ("point d'accès réseau") : branchez-le sur un port USB ou Ethernet, ou sur votre modem.



De nombreux commerces, écoles, aéroports, hôtels et établissements de restauration rapide proposent un accès public aux réseaux Wi-Fi. Si vous possédez un portable équipé pour le Wi-Fi, vous pouvez vous connecter à Internet depuis ces zones d'accès (appelées "hot spots"). Dans de nombreux lieux l'accès est payant à l'heure ou à la journée, mais dans certains autres, le service est proposé gratuitement.

CPL

Le CPL (Courant Porteur en Ligne) vous permet de créer un réseau haute performance en utilisant les prises électriques. Les tâches informatiques telles que l'échange de données, l'accès à une imprimante ou l'accès à Internet s'effectuent via le câblage électrique existant de la maison. Pour installer votre réseau CPL, il vous suffit de brancher les adaptateurs sur vos prises électriques et de configurer rapidement votre ordinateur. Les adaptateurs, tels que la solution net2plug Packard Bell, vous permettent de créer ou d'étendre un réseau domestique facilement et à moindre frais.

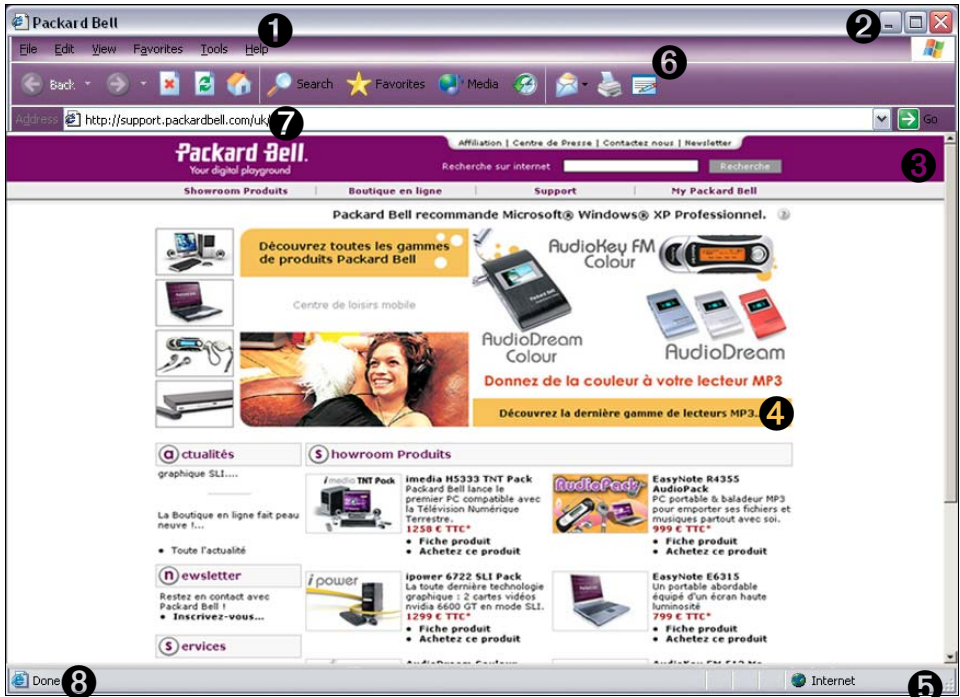


Découvrez net2plug sur www.packardbell.com !

Surfer sur Internet !

Pour pouvoir surfer sur Internet, vous avez besoin d'un programme appelé navigateur Internet. Celui inclus avec votre système d'exploitation est Microsoft Internet Explorer. Pour lancer votre navigateur, il vous suffit d'appuyer sur le bouton Internet de votre clavier (si ce dernier en est équipé) ou de cliquer sur **Démarrer > Internet**.

Caractéristiques d'Internet Explorer



1. Cliquez sur **Aide** ou appuyez sur la touche [F1] de votre clavier.
2. Diminuez, agrandissez ou **fermez** la fenêtre.
3. Si la page ne s'affiche pas complètement à l'écran, vous pouvez la visualiser à l'aide des flèches haut et bas de la barre de défilement. Vous pouvez également utiliser les touches de direction de votre clavier ou le bouton de défilement de votre souris ou pavé tactile.
4. **Hypertien** : cliquez dessus pour afficher un autre sujet ou une nouvelle page.
5. Cliquez et maintenez pour modifier la taille de la fenêtre.
6. Barre d'outils
7. **Barre d'adresse** : saisissez une adresse de site Web et cliquez sur le bouton OK.
8. Barre d'état

Caractéristiques d'Outlook Express

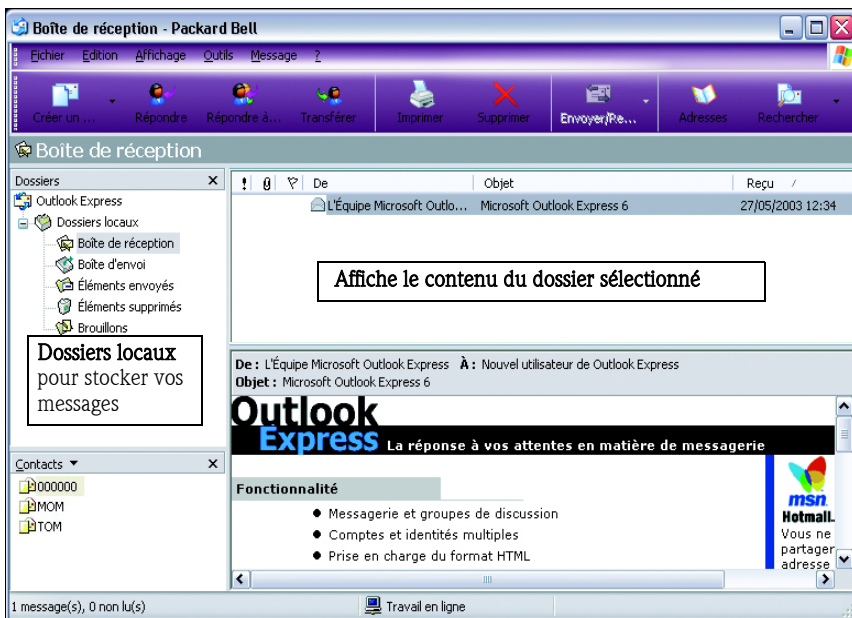
Votre ordinateur est équipé du programme *Outlook Express* de Microsoft, qui vous permet d'envoyer et de recevoir des messages électroniques. Vous pouvez joindre des fichiers, des photos, de la musique ou des vidéos à vos messages et les envoyer n'importe où dans le monde en quelques secondes !

Pour ouvrir le programme, cliquez sur **Démarrer > E-mail**.

Lorsque vous ouvrez un compte chez un fournisseur d'accès, ce dernier vous fournit généralement une ou plusieurs adresses e-mail (pour vous et les membres de votre famille). Exemple :

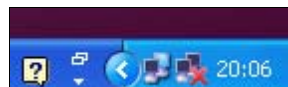
Pierre@packardbell.com





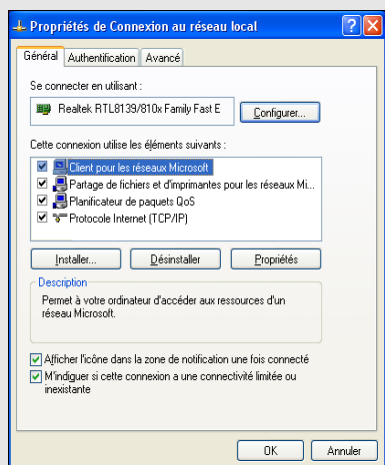
*Vous pouvez écrire vos messages **hors connexion** et vous connecter à Internet seulement pour l'envoi et la réception.*

Pour savoir quand vous êtes connecté, regardez l'icône représentant deux petits ordinateurs dans la zone de notification, près de l'horloge. Si votre ordinateur est équipé d'un port réseau, une icône similaire peut s'afficher. Elle sera rayée d'une croix rouge en cas d'inactivité.



Si cette icône n'apparaît pas :

1. Cliquez sur **Démarrer > Panneau de configuration > Connexions réseau et Internet > Connexions réseau.**
2. Faites un clic droit sur l'icône représentant une connexion et sélectionnez **Propriétés.**
3. Sélectionnez **Afficher l'icône dans la zone de notification une fois connecté.**



Site Internet Packard Bell

Pour faire vos premiers pas, visitez notre site Internet, www.packardbell.com !

Packard Bell fait tout pour vous apporter une assistance technique personnalisée à tout moment. Consultez la section **Support** et obtenez l'aide répondant à vos besoins spécifiques :

- ✓ Cliquez sur *Mon produit* pour connaître le numéro de série de votre ordinateur et accéder immédiatement à toutes les informations relatives à votre PC !
- ✓ L'*Assistant de dépannage* peut vous aider à trouver des solutions si vous rencontrez le moindre problème avec votre ordinateur (n'est pas disponible dans tous les pays).
- ✓ Saisissez des mots clé dans la boîte de *Recherche* et accédez à tous les articles d'aide correspondant à votre requête !
- ✓ Entrez dans l'espace *Téléchargements* pour rechercher et télécharger les versions actualisées de pilotes pour votre ordinateur, ainsi que des correctifs logiciels et des mises à niveau pour vos firmwares et programmes.
- ✓ Partagez également vos expériences avec d'autres utilisateurs Packard Bell et obtenez leur aide grâce au *Forum*.
- ✓ Vous pouvez aussi rechercher des informations sur nos produits par gamme ou catégorie, vous renseigner sur votre garantie et obtenir nos coordonnées.

Pour en savoir plus sur les dernières technologies offertes par Packard Bell, visitez notre *Showroom Produits*. Vous pouvez également trouver l'adresse d'un revendeur près de chez vous ou commander les dernières nouveautés Packard Bell en quelques clics sur notre *Boutique en ligne* !

www.packardbell.com vous offre une passerelle vers un monde d'activités et de services en ligne : rendez-nous visite régulièrement pour découvrir les informations et téléchargements les plus récents !

UTILISATION DE WINDOWS ET DE VOS LOGICIELS

Configurer mon PC



Pour vous faciliter les choses, Packard Bell a réuni toutes les étapes de configuration importantes en une seule application ! Pour lancer *Configurer mon PC*, cliquez simplement sur l'icône du bureau de Windows. Si vous n'exécutez pas toutes les étapes, vous pouvez relancer l'application à tout moment en cliquant sur l'icône depuis le menu Démarrer ou le Panneau de configuration.

Un assistant vous guidera tout au long du processus pour configurer votre accès Internet, votre logiciel antivirus, vos jeux, lancer *InfoCentre* et *Master CD/DVD Creator*, et imprimer la *Carte d'Identité* de votre PC. Il vous suffit de sélectionner les éléments que vous souhaitez installer et de suivre les instructions à l'écran !



Le nombre d'options disponibles peut varier en fonction de votre modèle d'ordinateur et de votre région.

Documentation de votre ordinateur

Packard Bell InfoCentre

Ce guide n'est pas votre seule et unique source de références ! *InfoCentre*, votre guide de l'utilisateur électronique, contient une documentation détaillée sur votre ordinateur, vous permettant ainsi d'obtenir l'aide dont vous avez besoin directement sur votre écran.

Pour lancer *InfoCentre*, cliquez deux fois sur l'icône **Guide de l'utilisateur (Packard Bell InfoCentre)** de votre bureau ou sélectionnez **Démarrer > Tous les programmes > Assistance Packard Bell > Guide de l'utilisateur (Packard Bell InfoCentre)**.



Mon ordinateur : contient les spécifications techniques des composants de votre ordinateur, ainsi que des conseils utiles pour optimiser votre PC.

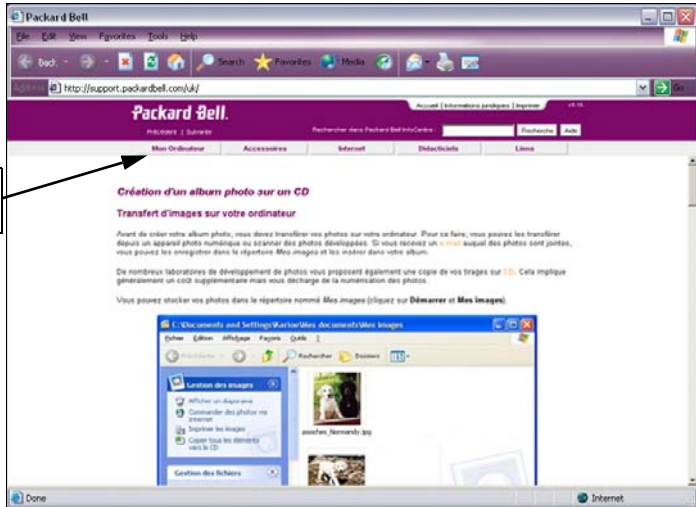
Accessoires : découvrez toute une gamme d'accessoires spécialement conçus pour votre ordinateur Packard Bell.

Internet : contient une description des outils Internet installés sur votre ordinateur et des conseils extrêmement utiles sur l'Internet.

Didacticiels : contient une série d'articles très utiles qui vous permettront d'accomplir aussi bien des tâches de base que des tâches plus complexes pour les utilisateurs chevronnés.

Liens : permet d'afficher la version électronique du Guide de prise en main et de dépannage ou d'accéder au site Internet de Packard Bell.

Sélectionnez
une catégorie



Selon l'ordinateur que vous avez acheté, le nombre de catégories et de logiciels disponibles peut varier.



N'oubliez pas de visiter régulièrement www.packardbell.com ! Consultez la section **Support** : vous y trouverez les informations les plus récentes, de l'assistance, des pilotes et des téléchargements.

Documentation des logiciels

La plupart des applications préinstallées par Packard Bell sur votre ordinateur sont accompagnées d'une documentation en ligne.



*Si vous avez besoin d'aide lors de l'utilisation d'un programme, appuyez sur la touche **[F1]** de votre clavier ou cliquez sur **Aide** ou sur l'icône correspondante (généralement un signe ?).*

Votre Bibliothèque de Logiciels

Où se trouvent mes logiciels ?

Les ordinateurs Packard Bell intègrent une large gamme de logiciels. Les types de programmes et de catégories disponibles sur votre ordinateur dépendent du modèle que vous avez acheté.

Vos logiciels peuvent être :

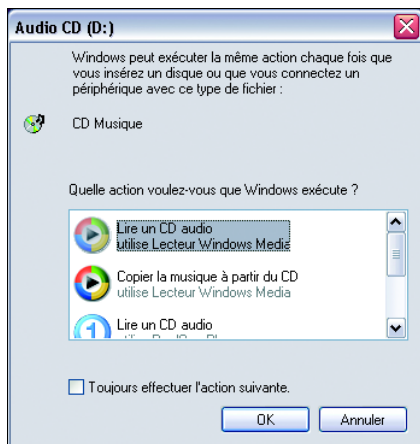
- ✓ **Préinstallés** : les logiciels peuvent être immédiatement utilisés ou installés. Certains programmes nécessitent cependant un CD ou un DVD pour pouvoir s'exécuter (notamment certains jeux ou encyclopédies). Vous les trouverez dans l'emballage de votre ordinateur.
- ✓ **Hébergés sur un CD ou un DVD** : les logiciels doivent être installés avant que vous puissiez les utiliser. Pour ce faire, cliquez sur **Démarrer > Tous les programmes > Bibliothèque de Logiciels Packard Bell**. Un assistant d'installation s'ouvre automatiquement. Il vous suffit alors de suivre les instructions qui s'affichent.

Lecture de fichiers multimédia



Vous pouvez utiliser *Windows Media Player*, ou tout autre logiciel de lecture audio pour écouter vos CD Audio. Certains ordinateurs intègrent également des programmes tout-en-un comme *PowerCinema* ou *Windows Media Center*. Ces logiciels regroupent toutes vos applications de loisirs et vous permettent de regarder vos films, vidéos et photos, et d'écouter de la musique et bien plus encore !

La fonction d'**exécution automatique** vous permet de choisir la façon dont Windows gère les fichiers multimédia détectés sur les périphériques de stockage amovibles (appareil photo numérique, CD, DVD, etc). Par exemple, si vous insérez un CD audio ou un film DVD, Windows affiche automatiquement une boîte de dialogue et vous demande de choisir le programme avec lequel vous souhaitez le lire. Si Windows vous demande de choisir un programme de lecture de DVD, nous vous conseillons d'opter systématiquement pour celui fourni avec votre Bibliothèque de Logiciels.



Contrôle du volume

Hormis les boutons de contrôle du volume de votre clavier, de votre moniteur ou de vos haut-parleurs (selon l'ordinateur que vous avez acheté), Windows vous permet également de régler le volume et la balance de vos haut-parleurs.

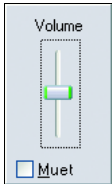
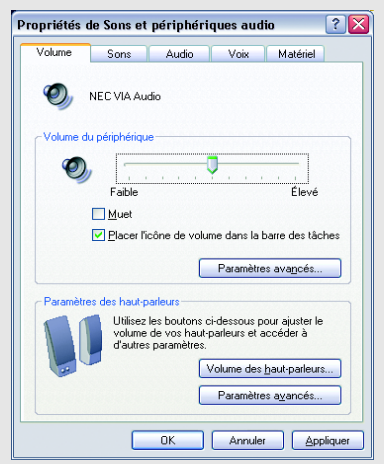
Réglage du volume



Pour régler le volume sonore, il vous suffit de cliquer sur l'icône **Volume** située dans la zone de notification, près de l'horloge.

Si l'icône du volume n'apparaît pas :

1. Cliquez sur **Démarrer > Panneau de configuration > Sons, voix et périphériques audio**.
2. Sélectionnez **Sons et périphériques audio**.
3. Sélectionnez **Placer l'icône de volume dans la barre des tâches**.



Faites glisser la barre coulissante vers le haut ou vers le bas pour régler le volume. Cliquez sur la case **Muet** pour couper le volume. Cliquez de nouveau dessus pour rétablir le son.

Pour accéder aux paramètres avancés de contrôle du volume, cliquez deux fois sur l'icône **Volume** située dans la zone de notification : la fenêtre **Contrôle du volume** s'ouvre.

ASSISTANCE TECHNIQUE

INFORMATIQUE SANS RISQUE

Pour tirer le meilleur parti de votre nouvel ordinateur et préserver son bon fonctionnement pendant longtemps, nous vous conseillons d'utiliser les programmes ci-dessous et d'effectuer régulièrement les actions décrites dans ce guide.

Maintenance

Packard Bell Master CD/DVD Creator

Master CD/DVD Creator vous permet d'effectuer une copie de sauvegarde des données de restauration de votre ordinateur sur un "Master DVD" ou sur un jeu de "Master CD". Lors de la création de cette copie, vous pouvez choisir de conserver les données de restauration sur votre ordinateur (fortement conseillé) ou de les supprimer pour ne conserver que la copie sur votre Master DVD ou vos Master CD.



Certains ordinateurs sont fournis avec des Master CD ou DVD, et non pas avec des données de restauration hébergées sur le disque dur de l'ordinateur. Dans ce cas, le programme Master CD/DVD Creator n'est pas nécessaire.

Si votre ordinateur n'a pas été équipé en usine d'un graveur de CD ou DVD et que vous décidez d'en installer un ultérieurement, vous pouvez par la suite installer Master CD/DVD Creator. Utilisez Smart Restore pour installer Master CD/DVD Creator et le programme de gravure fourni par Packard Bell.

Lisez attentivement ces recommandations avant d'utiliser Master CD/DVD Creator !

- ✓ Les données de restauration comprennent l'ensemble des programmes fournis d'origine avec votre ordinateur, y compris votre système d'exploitation. **Aucune copie distincte des disques de Windows et des utilitaires Microsoft n'est fournie.**
- ✓ Si vous supprimez les données de restauration de votre ordinateur, vous ne pourrez plus utiliser toutes les options du *Programme de Restauration* de Packard Bell (notamment la restauration de vos paramètres et données personnelles), et le processus de restauration pourra prendre près d'une heure.
- ✓ Le Master DVD ou les Master CD que vous créez ne contiennent que les logiciels installés en usine sur le disque dur de votre ordinateur. Vos fichiers personnels et autres logiciels installés par vos soins ne sont pas copiés.
- ✓ Vous ne pouvez créer qu'un seul Master DVD ou un seul jeu de Master CD pour votre ordinateur.

Check-list Master CD/DVD Creator

- ✓ Un DVD ou plusieurs CD enregistrables vierges ("R") ; n'utilisez pas de CD ou de DVD réinscriptibles ("RW").
- ✓ Le logiciel de gravure préinstallé sur votre ordinateur par Packard Bell.
- ✓ Un marqueur spécial CD pour écrire sur vos disques. N'apposez pas d'étiquette sur les faces des disques.
- ✓ Cette opération prend du temps. N'éteignez pas votre ordinateur et n'exécutez aucun autre programme lors de cette procédure. Par ailleurs, assurez-vous que votre logiciel antivirus, l'économiseur d'écran et le mode d'économie d'énergie sont désactivés (n'oubliez pas de réactiver votre antivirus après la procédure).
- ✓ Si une panne de courant se produit pendant que vous créez votre Master DVD ou vos Master CD, redémarrez *Master CD/DVD Creator* dès que possible. Le programme vérifie automatiquement que vos fichiers de restauration ne sont pas endommagés.

Création du Master DVD ou des Master CD

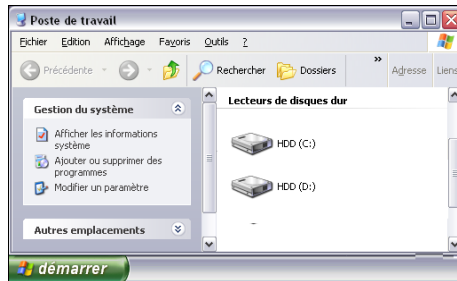
1. Vous pouvez lancer *Master CD/DVD Creator* depuis *Smart Restore* (**Démarrer > Tous les programmes > Assistance Packard Bell > Smart Restore**). Des instructions s'affichent, vous guidant ainsi tout au long de la procédure. Veuillez les lire attentivement !



2. Le programme crée les disques un par un. Un compteur situé dans la partie inférieure gauche de la fenêtre vous indique le nombre de disques devant être créés et le nombre de disques déjà créés. Lorsque le processus est terminé, le programme vérifie que les disques ne contiennent pas d'erreurs.
3. Lorsque vos disques sont terminés, vous pourrez choisir de conserver les données de restauration sur votre ordinateur ou de les supprimer pour ne conserver que la copie sur votre Master DVD ou vos Master CD. Nous vous conseillons fortement de conserver les données de restauration, car cela vous permettra d'effectuer une restauration partielle (afin de restaurer votre système d'exploitation et vos données personnelles) et d'utiliser *Smart Restore* rapidement et facilement.
4. Numérotez votre Master DVD ou vos Master CD (Master CD 1, 2, etc.). Utilisez un marqueur spécial CD pour écrire sur ces derniers. N'apposez pas d'étiquette sur les faces des disques.
5. Rangez votre Master DVD ou vos Master CD dans un endroit sûr. Ils contiennent désormais les données de restauration de votre ordinateur et seront utilisés avec les utilitaires Packard Bell tels que *Smart Restore*, *Snapsys* et le *Programme de Restauration*.

Accéder à l'espace disque disponible

Si vous avez supprimé les données de restauration de votre ordinateur (déconseillé), l'espace libéré se présentera sous la forme d'un nouveau disque dur virtuel. Votre disque dur sera partitionné et considéré par votre ordinateur comme un disque supplémentaire. L'ordinateur affecte généralement la lettre "D" à ce nouveau volume. Pour y accéder, cliquez sur **Démarrer > Poste de travail**, et sélectionnez **Disque local (D:)**.

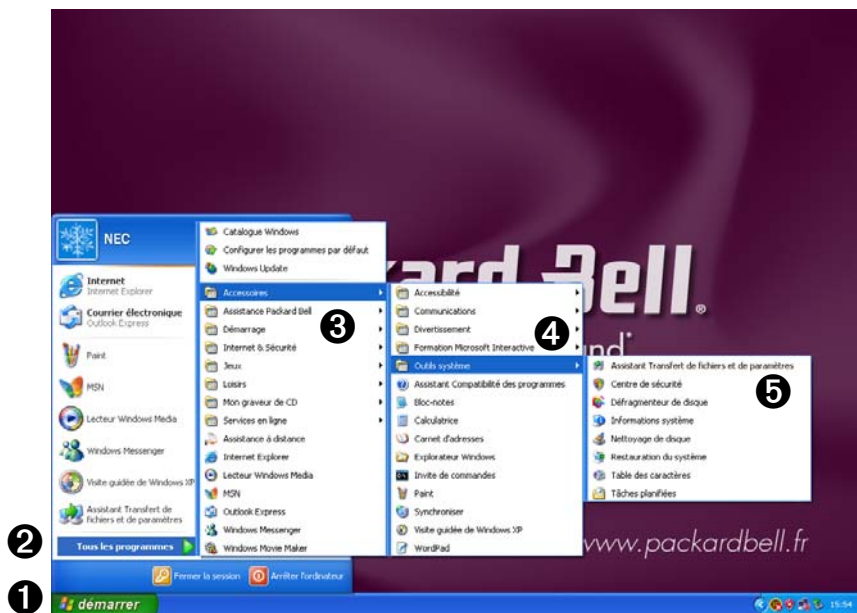


Utilisez les Outils Système de Windows

Windows XP comprend des outils très utiles pour garantir le bon fonctionnement de votre ordinateur. Utilisez-les régulièrement pour préserver la fiabilité et la rapidité de votre système ! Pour en simplifier encore l'usage, les outils système incluent un planificateur de tâches que vous pouvez personnaliser afin de lancer les tâches de votre choix régulièrement.

Les descriptions ci-après mentionnent un chemin d'accès pour lancer les outils système, mais il en existe plusieurs autres, notamment :

- Démarrer > Panneau de configuration > Performances et Maintenance.
- Démarrer > Tous les programmes > Accessoires > Outils système
- Démarrer > Tous les programmes > Assistance Packard Bell > Snapsys.
- Démarrer > Poste de travail, cliquez avec le bouton droit de votre souris sur l'icône du **disque dur** et sélectionnez **Propriétés**.



Voici une description des principales tâches que nous vous conseillons d'effectuer :

Vérification des erreurs

L'utilisation régulière de l'outil de vérification du disque prévient l'instabilité éventuelle de votre système et la perte d'information. Cet utilitaire vérifie et répare deux types d'erreurs :

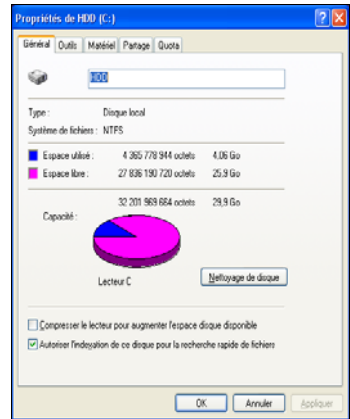
- ✓ Les erreurs de fichier système, comme les fichiers fragmentés qui n'ont pas été supprimés et les fichiers dont la date ou la taille n'est pas valide ;
- ✓ les erreurs physiques survenant dans ce que l'on appelle les clusters et/ou secteurs qui peuvent s'user avec le temps.

1. Cliquez sur **Démarrer > Poste de travail**. Cliquez avec le bouton droit de votre souris sur l'icône du **disque dur** et sélectionnez **Propriétés**.
2. Cliquez sur **Outils** et **Vérifier maintenant** dans le champs de vérification des erreurs.
3. Cochez **Corriger automatiquement les erreurs de fichiers système** dans la zone des options. Si vous cochez **Rechercher et tenter une récupération des secteurs défectueux**, votre ordinateur procédera à la vérification des erreurs physique durant quelques minutes et devra redémarrer. Cliquez sur **Démarrer** pour continuer.

Nettoyage du disque

L'Assistant de nettoyage du disque dur permet de libérer de l'espace sur votre disque dur. Il examine votre disque dur et affiche la liste des fichiers inutilisés, comme les fichiers temporaires Internet, les fichiers se trouvant dans la corbeille et autres fichiers temporaires que vous pouvez supprimer en toute sécurité.

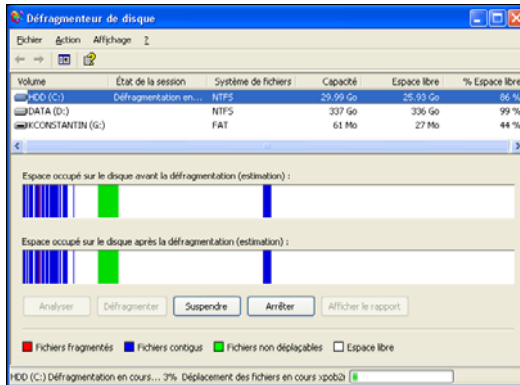
1. Cliquez sur **Démarrer > Poste de travail**. Cliquez avec le bouton droit de votre souris sur l'icône du **disque dur** et sélectionnez **Propriétés**.
2. Sélectionnez l'onglet **Général** et cliquez sur **Nettoyage de disque**.
3. Cochez toutes les catégories de fichiers que vous souhaitez supprimer, puis cliquez sur **OK**.



Défragmenteur de disque

A force de créer et de supprimer des fichiers, des éléments se dispersent sur l'ensemble du disque dur et affectent les performances. Le *Défragmenteur de disque* vous aide à réorganiser les éléments stockés sur votre disque dur afin d'optimiser l'efficacité et la rapidité de votre ordinateur.

Exécuter le *Défragmenteur de disque* une fois par mois (selon l'usage de l'ordinateur) diminuera l'usure du disque dur et diminuera donc aussi les risques de problèmes ultérieurs.



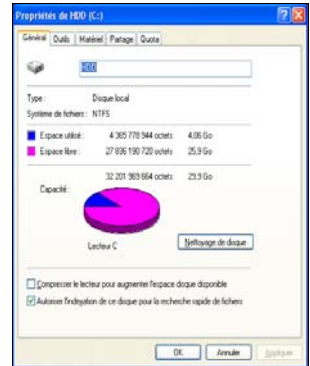
1. Effectuez un *Nettoyage du disque* et fermez tous les programmes ouverts.
2. Cliquez sur **Démarrer > Poste de travail**. Cliquez avec le bouton droit de votre souris sur l'icône du **disque dur** et sélectionnez **Propriétés**.
3. Cliquez sur **Outils** et sur **Défragmenter maintenant**.
4. Cliquez sur le volume que vous souhaitez défragmenter et cliquez sur **Défragmenter** pour commencer. Cette opération peut durer plusieurs heures. Il est préférable de ne pas utiliser l'ordinateur lorsque vous exécutez le *Défragmenteur de disque* car le moindre changement sur le système peut provoquer le redémarrage du processus. Si vous avez partitionné votre disque dur, il est conseillé d'effectuer une défragmentation de chaque partition.

Optimisez votre disque dur

Vérifiez l'espace libre restant sur votre disque dur

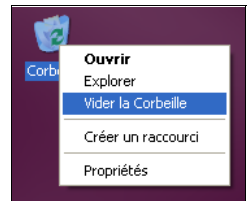
1. Cliquez sur **Démarrer > Poste de travail**.
2. Cliquez avec le bouton droit de votre souris sur l'icône du **disque dur** sélectionnez **Propriétés**.
3. La fenêtre de propriété de du disque dur affiche la quantité d'espace utilisé et d'espace libre sur votre disque dur. Si votre disque dur arrive à saturation (moins de 100 Mo restants), il est vivement conseillé de libérer de l'espace.

Pour voir rapidement combien d'espace est utilisé et combien il en reste, placez le pointeur sur l'icône du disque dur. Les informations s'affichent alors automatiquement.



Libérez de l'espace sur votre disque dur

1. **Désinstallez** les programmes que vous n'utilisez plus.
 - Pour désinstaller les titres fournis d'origine avec votre ordinateur, cliquez sur **Démarrer > Tous les programmes > Assistance Packard Bell > Smart Restore**.
 - Pour supprimer les logiciels que vous avez ajouté par la suite, cliquez sur **Démarrer > Panneau de configuration > Ajouter ou supprimer des programmes**.
2. **Archivez vos fichiers** sur des CD ou DVD enregistrables (sous réserve que votre ordinateur soit équipé d'un graveur) et supprimez-les ensuite de votre disque dur.
3. **Videz la Corbeille** (cet outil est également accessible depuis l'outil de nettoyage du disque): lorsque vous supprimez un fichier de votre ordinateur, Windows le place dans la *Corbeille*. Tous les fichiers supprimés y sont stockés jusqu'à ce que vous décidiez de les supprimer définitivement de l'ordinateur ou de les restaurer à leur emplacement initial. Cliquez deux fois sur la corbeille sur votre Bureau puis cliquez sur **Vider la Corbeille** ou sélectionnez uniquement les éléments que vous souhaitez supprimer. Lorsque vous supprimez des fichiers hébergés sur des périphériques externes, comme des cartes mémoires, ils ne sont pas placés dans la corbeille et sont définitivement effacés.



Sécurité

Protégez votre ordinateur contre les virus

Qu'est-ce qu'un virus ?

Les programmes malveillants, généralement appelés "virus" sont conçus pour contaminer et endommager les ordinateurs. La plupart des virus sont transmis par Internet, via des messagerie électronique ou sites Internet mal intentionnés. Les virus se dupliquent et se propagent généralement sans être détectés dans de nombreux ordinateurs. D'autres formes de nuisances, tels que les chevaux de Troyes, vers ou spam peuvent contaminer votre ordinateur de diverses manières, en épuisant ses ressources ou en congestionnant un réseau.

Utilisez un antivirus

Votre ordinateur inclut généralement un des meilleurs antivirus du marché. Si vous ne l'avez pas encore activé, vous pouvez le faire au moyen de l'application *Configurer mon PC*. L'antivirus vérifie la présence de virus sur votre ordinateur, notamment les fichiers que vous avez téléchargé sur Internet, et supprime ou met en quarantaine tout fichier suspect. De nouveaux virus apparaissent quotidiennement, il est donc indispensable que vous mettiez ce programme à jour au moins une fois par semaine. Le *Centre de Sécurité* de Windows peut vous aider à mettre à jour et exécuter l'antivirus de façon régulière. Même si votre ordinateur n'est pas connecté à Internet, un antivirus peut s'avérer très utile car les virus peuvent se transmettre sur un réseau local ou par le biais de logiciels piratés, ou de disques amovibles. La plupart des antivirus vous sont proposés en "période d'évaluation", suite à laquelle vous devrez souscrire à un abonnement. Nous vous conseillons vivement d'y souscrire afin d'obtenir toutes les mises à jours nécessaires pour votre antivirus après cette période limitée.

Que faire si vous trouvez un virus ?

Si votre antivirus a identifié des virus, il affichera des instructions pour les supprimer de votre ordinateur en toute sécurité. S'il identifie un fichier infecté avant que vous ne l'ouvriez, il vous suffit de le supprimer. Assurez-vous également de le supprimer définitivement de la corbeille.

- Si le virus a écrasé des fichiers, vous devrez les supprimer. Vous ne pourrez restaurer ces fichiers que si vous avez au préalable effectué des sauvegardes.
- Avertissez tous les contacts figurant dans votre carnet d'adresses ou toute personne avec laquelle vous auriez partagé des fichiers.
- Si le virus a infecté la mémoire de votre système, vous devrez probablement restaurer ce dernier.



Packard Bell garantit que votre ordinateur était exempt de virus au moment de l'achat et ne peut en aucun cas être tenu responsable des dommages résultants des virus.

Conseils pour éviter les virus

Téléchargez depuis des sites Internet fiables : Si vous voulez télécharger un fichier depuis un site Internet, assurez-vous que sa source est légitime et réputée. En cas de doutes, vous pouvez sauvegarder le fichier suspect sur un disque amovible puis scanner ce dernier.

Méfiez-vous des pièces jointes aux e-mails :

- N'ouvrez pas les pièces jointes d'e-mails quels qu'ils soient si vous ne connaissez pas l'expéditeur ou que vous avez des doutes. Même si les pièces jointes proviennent d'une source fiable, faites particulièrement attention.
- Enregistrez les fichiers joints sur votre ordinateur (dans le dossier *Mes Documents*, par exemple) plutôt que de les ouvrir directement depuis votre boîte aux lettres.
- Ne téléchargez et n'exécutez jamais les pièces jointes. Scannez-les systématiquement avant de les ouvrir afin de vérifier qu'ils ne contiennent pas de virus.
- N'ouvrez jamais les pièces jointes présentant une double extension ('image.bmp.exe' ou 'liste.txt.vbs' et les fichiers dont l'extension est ".vbs", ".shs" ou ".pif"). Bien que ces extensions soient utilisées par certains programmes, elles le sont rarement par les documents joints aux e-mails (le cas échéant, il est fort probable qu'il s'agisse de virus).
- Ne vous fiez pas aux icônes des fichiers joints. De fait, une icône qui vous semble familière peut cacher un fichier extrêmement destructeur (n'oubliez pas de vérifier l'extension).

Supprimez les messages électroniques importuns : ne transmettez pas les messages en chaîne ! Si vous doutez d'un message d'alerte sur un nouveau virus qui vous a été transmis via un e-mail de ce type, vérifiez sur l'un des nombreux sites Internet fournissant des informations actualisées sur les "hoax"

(canulars). N'ouvrez pas les pièces jointes des messages commerciaux non sollicités et ne cliquez pas sur les hyperliens contenus dans ces publicités.

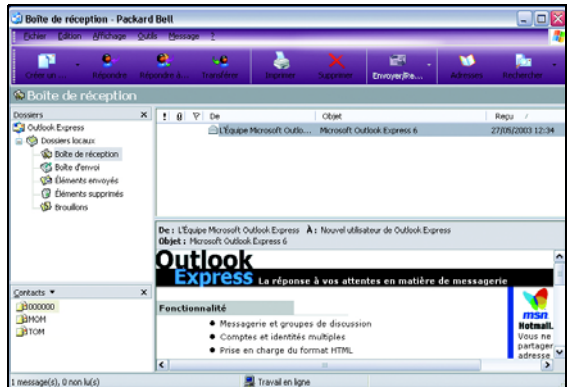
Fermez le volet de visualisation de votre boîte de réception : cela empêchera d'afficher automatiquement les messages suspects. Certaines types de virus spécifiques (les "vers") peuvent être dissimulés dans le texte d'un e-mail. cela signifie qu'ils peuvent infecter votre ordinateur si le contenu des messages dans lesquels ils sont dissimulés est automatiquement affiché.

1. Si le volet de visualisation de votre boîte de réception est ouvert, cliquez sur **Affichage** dans la barre d'outils et sélectionnez **Disposition** dans le menu.
2. Désactivez la case *Afficher le volet de visualisation*.

Sécurisez votre carnet d'adresses : la plupart des virus se répandent en se transmettant aux différentes personnes figurant dans votre carnet d'adresses. Pour y remédier, vous pouvez créer une fausse entrée dans votre carnet d'adresses que vous nommerez "000000".

Ce contact étant le premier de votre carnet d'adresses, il bloquera tout virus qui tenterait de se transmettre aux différents contacts de votre carnet.

Si cela se produit, vous recevrez un message d'erreur vous indiquant que l'adresse n'est pas valide ou le message restera dans le dossier *Brouillons* ou *Boîte d'envoi*. Il vous suffira alors de le supprimer puis de vous assurer qu'il ne figure plus dans le dossier *Éléments supprimés*.



Faites régulièrement des sauvegardes : Si vous faites des copies régulières de vos fichiers personnels sur CD ou DVD et que vous les rangez dans un endroit sûr, vous ne perdrez aucune de vos données les plus importantes en cas d'infection de votre ordinateur par un virus destructeur.

Sécurisez votre connexion Internet

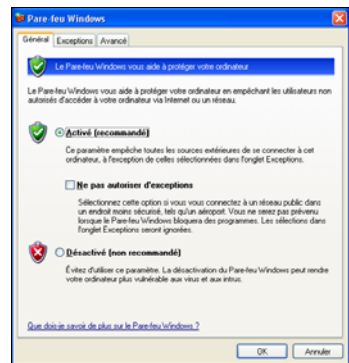
Qu'est-ce qu'un Pare-feu Internet ?

Un pare-feu ("firewall") est un dispositif de sécurité conçu pour empêcher les accès non autorisés sur ou depuis un réseau privé. Il fait office de bouclier pour protéger vos connexions Internet des connexions indésirables de sorte que personne ne puisse prendre le contrôle de votre ordinateur pour installer ou redistribuer des virus ou des programmes nuisibles. Chaque connexion établie avec votre ordinateur est contrôlée : les programmes qui tentent de recevoir des informations sans votre autorisation sont détectés et le pare-feu affiche un message d'alerte. Vous pouvez alors décider d'autoriser la connexion si elle vise un programme que vous utilisez habituellement pour effectuer des opérations de ce type (un jeu qui se connecte à un serveur multijoueur ou une encyclopédie qui actualise son contenu, par exemple).

Utilisez un pare-feu Internet

Il existe de nombreux programmes de pare-feu que vous pouvez télécharger sur Internet ou acheter dans les magasins informatiques. Windows XP dispose d'un pare-feu intégré que vous pouvez utiliser immédiatement :

1. Cliquez sur **Démarrer > Panneau de configuration > Connexions réseau et Internet > Connexions réseau.**
2. Sélectionnez la connexion Internet que vous voulez protéger et cliquez sur **Modifier les paramètres de cette connexion** ou cliquez avec le bouton droit de votre souris sur l'icône de la connexion Internet et sélectionnez **Propriétés.**
3. Dans la fenêtre des propriétés, cliquez sur l'onglet **Avancé.**
4. Cochez la case devant *Pare-feu connexion Internet.* Cliquez ensuite sur **OK** pour activer le pare-feu.
5. Vous remarquerez qu'il y a désormais un petit cadenas sur l'icône de connexion afin d'indiquer qu'elle est protégée.



Modifiez les paramètres de sécurité d'Internet Explorer

Les sites Internet utilisent des petits fichiers appelés "cookies" pour maintenir à jour les informations et préférences des utilisateurs. Vous pouvez régler les paramètres de sécurité de votre navigateur Internet pour déterminer la quantité d'information que vous souhaitez accepter de la part des sites Internet. Le niveau de sécurité moyen permet de surfer en toute sécurité et est approprié pour la plupart des sites Internet.

Pour accéder aux paramètres de sécurité d'Internet Explorer :

1. Dans Internet Explorer, cliquez sur **Outils > Options Internet .**
2. Sélectionnez l'onglet **Sécurité** et faites glisser la barre coulissante pour définir un niveau de sécurité.

Protégez-vous contre le Spyware

Qu'est ce que le spyware ?

Le spyware fait généralement référence à tout programme indésirable qui est téléchargé sur votre ordinateur lors de vos connexions, souvent sans que vous le sachiez. Une fois qu'il a infecté votre ordinateur, il peut espionner vos activités lorsque vous naviguez sur Internet et recueillir des informations personnelles, afficher automatiquement des fenêtres publicitaires ou même modifier la configuration de votre ordinateur. Le spyware consomme des ressources sur votre ordinateur : il peut ralentir votre connexion Internet ou la totalité de votre système, et même provoquer des pannes.

Le spyware est parfois utilisé par des sociétés peu scrupuleuses en vue d'espionner votre ordinateur pour connaître les sites Internet que vous visitez et ainsi établir votre profil d'internaute et afficher des messages publicitaires ciblés sur votre écran. Cependant, certains types de spyware vont au delà du simple espionnage et vont jusqu'à contrôler votre frappe et s'emparer de vos mots de passe et autres informations, posant alors de véritables problèmes de sécurité.

Téléchargez et exécutez des outils anti-spyware

Les logiciels antivirus et pare-feux classiques ne vous protègent pas de ces programmes trompeurs et indésirables ; vous devrez télécharger un programme spécifique pour les supprimer de votre ordinateur. Vous pouvez télécharger gratuitement des outils efficaces de suppression de spyware sur de nombreux sites, y compris sur celui de Microsoft. Ces programmes vous aideront à détecter et à supprimer les applications de spyware, protégeant ainsi vos informations personnelles et garantissant le bon fonctionnement de votre ordinateur. Attention ! Certains programmes malveillants prétendent arrêter le spyware, mais ils s'installent en réalité sur votre ordinateur et empêcheront de véritables programmes anti-spyware de fonctionner correctement à l'avenir.

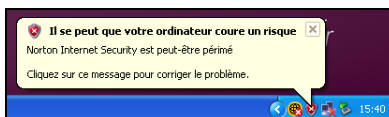
Assurez-vous d'exécuter et de mettre à jour ce programme régulièrement, comme votre logiciel antivirus, pour que votre ordinateur ne soit pas infecté.

Utilisez le Centre de sécurité Windows

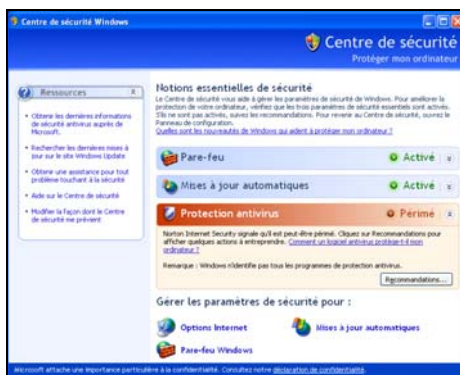
Windows vous propose une zone centrale depuis laquelle vous pouvez contrôler les paramètres de sécurité de votre ordinateur afin de le protéger des attaques Internet et de vous assurer que les mises à jour les plus récentes en matière de sécurité ont été téléchargées et installées sur votre ordinateur.

Pour ouvrir le *Centre de sécurité*, cliquez sur **Démarrer > Panneau de configuration > Centre de sécurité**.

Si un message d'alerte vous a été envoyé (dans la zone notification, près de l'horloge), vous pouvez également cliquer sur l'info-bulle de notification ou cliquer deux fois sur la petite icône du **Centre de sécurité**. Si cette icône est masquée, cliquez sur la flèche pour faire apparaître toutes les icônes de la zone de notification.



Le *Centre de sécurité* répertorie les paramètres utilisés par trois des plus importantes applications chargées de protéger votre ordinateur : *Pare-feu Windows*, *Mises à jour automatiques de Windows*, protection antivirus. Les applications *Pare-feu Windows* et *Mises à jour automatiques de Windows* sont fournies par Microsoft avec Windows. L'application de protection contre les virus varie en fonction du programme installé sur votre ordinateur.



Pare-feu Windows

Un pare-feu ("firewall") est un dispositif de sécurité conçu pour empêcher les accès non autorisés sur ou depuis un réseau privé. Il fait office de bouclier pour bloquer les menaces dangereuses de l'Internet et protéger la confidentialité et la sécurité des informations présentes sur votre ordinateur.

Mise à jour Windows

Si vous disposez d'une connexion Internet, Windows peut rechercher des mises à jour importantes pour votre ordinateur et les installer automatiquement. Ces mises à jour incluent des correctifs de sécurité et des mises à jour de programmes qui peuvent améliorer votre expérience informatique et protéger votre ordinateur contre de nouveaux virus et d'éventuelles attaques.

Protection antivirus

Votre ordinateur doit être protégé par un antivirus en toute circonstance. Les attaques sont en effet extrêmement nuisibles et peuvent détruire toutes les informations hébergées sur votre ordinateur avec peu d'espoir de les récupérer. Le Centre de sécurité contrôle l'état de votre antivirus et vous avertit si vous ne l'avez pas actualisé récemment. Un antivirus à jour peut vous protéger des nouveaux virus et des nouvelles techniques d'attaque.

Comment savoir si mon ordinateur est menacé ?

Si le centre de sécurité affiche un message d'alerte, ou si votre ordinateur se comporte de façon imprévisible, qu'il tombe en panne sans raison apparente ou que certains de vos programmes ne fonctionnent pas correctement, il est possible qu'il soit infecté par un programme malveillant. Cependant, sachez que les virus ne sont pas responsables de tous les dysfonctionnements de votre ordinateur ! Si vous pensez que votre ordinateur est infecté, vous devez tout d'abord mettre à jour votre antivirus et anti-spyware (si ce n'est pas déjà fait) et les exécuter.

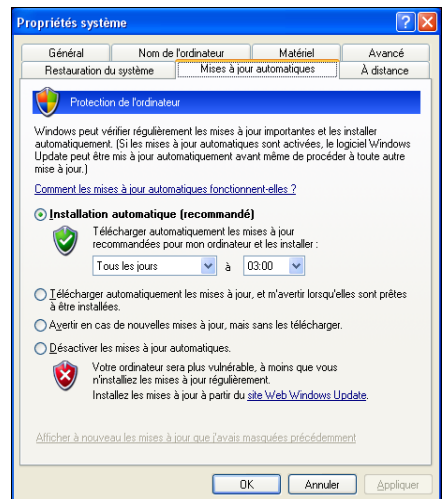
Mises à jour

De nouveaux virus, vers et autres menaces apparaissent en permanence, il est donc indispensable d'obtenir les dernières mises à jour pour vos applications de sécurité et votre système d'exploitation. Windows, associé à d'autres programmes de protection, peut protéger votre ordinateur contre les attaques Internet et garantir que les mises à jour les plus récentes en matière de sécurité ont été téléchargées et installées sur votre système. Pour vous assurer que votre ordinateur soit parfaitement protégé avec les programmes les plus récents, veuillez effectuer les actions suivantes (ces sujets sont décrits précédemment dans ce guide, voir page 36):

- ✓ Effectuez les mises à jour lorsque le *Centre de sécurité Windows* vous avertit de leur disponibilité :
 - ✓ Actualisez votre antivirus
 - ✓ Utilisez le programme de *Mises à jour automatiques Windows*
- ✓ Actualisez votre anti-spyware
 - ✓ Voir page 35 pour plus d'information sur le spyware.
- ✓ Actualisez votre antivirus (si ce n'est déjà fait par le biais du *Centre de sécurité Windows*)
 - ✓ Voir page 33 pour plus d'information sur les virus.
- ✓ Utilisez *Windows Update*

Le programme de mise à jour automatique "*Windows Update*" vous aide à obtenir les dernières mises à jour pour votre ordinateur en les téléchargeant sur Internet. Il vous permet de choisir des mises à jour pour votre système d'exploitation, vos logiciels et vos périphériques. Le site Internet de Windows Update est actualisé régulièrement, vous pourrez donc toujours y trouver les solutions et les mises à jour les plus récentes pour protéger votre ordinateur et en préserver le bon fonctionnement.

- Démarrer > Centre d'aide et de support > Maintenez votre ordinateur à jour avec Windows Update, ou
- Démarrer > Panneau de configuration > Performances et Maintenance > Système > Mises à jour automatiques.



IDENTIFICATION & RÉOLUTION DES PROBLÈMES

Pas de panique, nous rencontrons tous des problèmes informatiques de temps à autre ! Avant de nous appeler, veuillez lire le chapitre ci-après. Ce guide de dépannage vous aidera à identifier et résoudre les problèmes les plus courants. Veuillez noter que les solutions proposées pour l'un quelconque de ces cas ne se limitent pas à un cas précis et peuvent vous aider à résoudre d'autres problèmes informatiques.



Trouvez les correctifs les plus récents sur www.packardbell.com. Notre **Assistant de dépannage** peut vous aider à trouver des solutions en quelques clics !

Les 5 cas de résolution de problèmes les plus fréquents

Examinez les "symptômes" décrits ci-dessous, regardez s'ils correspondent au problème que vous rencontrez et suivez les instructions données pour y remédier. N'oubliez pas de lire nos recommandations dans le chapitre précédent ("Informatique sans risque", page 28) pour tirer le meilleur parti de votre ordinateur et éviter les problèmes à l'avenir.



- ✓ Rien ne s'affiche à l'écran (page 38)



- ✓ L'écran se fige lorsque le logo Packard Bell s'affiche (page 41)



- ✓ L'écran se fige lorsque le logo Windows s'affiche (page 42)



- ✓ Le Bureau de Windows s'affiche, mais le système d'exploitation est instable (page 44)

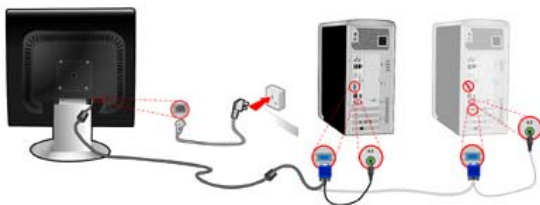


- ✓ L'écran affiche les programmes, mais ils provoquent des erreurs ou se comportent de façon imprévisible. (page 45)

1. Rien ne s'affiche à l'écran



- ✓ Assurez-vous que votre moniteur et votre ordinateur sont tous les deux sous tension.
- ✓ Votre ordinateur est en mode suspension ou économie d'énergie.
 1. Si l'ordinateur est en mode économie d'énergie, bougez votre souris ou appuyez sur une touche de votre clavier pour le "réactiver". Le témoin doit devenir vert.
 2. Si l'ordinateur est en mode suspension, appuyez sur le bouton d'alimentation. Peu après, le témoin d'alimentation doit s'allumer, vous indiquant que vous pouvez utiliser votre ordinateur.
- ✓ Il est possible que l'écran de veille soit activé.
 1. Appuyez sur n'importe quelle touche de votre clavier pour réactiver l'affichage.
 2. Si vous souhaitez modifier les propriétés de l'écran de veille :
 - a. Fermez toutes vos applications, excepté Windows.
 - b. Cliquez avec le bouton droit de votre souris sur un espace libre du bureau de Windows.
 - c. Sélectionnez **Propriétés** dans le menu.
 - d. Réglez les paramètres de l'écran de veille et ceux des fonctions d'économie d'énergie de votre moniteur en fonction de vos besoins.
- ✓ Consultez votre Guide d'installation.
 1. Vérifiez le branchement des cordons d'alimentation de votre ordinateur aux prises de courant.
 2. Certains ordinateurs sont équipés de deux ports vidéo : l'un est situé sur la carte mère ("vidéo intégrée") et l'autre sur une carte graphique hautes performances utilisant un slot d'extension.



Si vous disposez d'une **carte graphique**, branchez votre moniteur sur cette dernière. Si l'un des ports vidéo ne fonctionne pas, essayez l'autre.

- ✓ Vérifiez les cordons d'alimentation.
 1. Débranchez le cordon d'alimentation de votre moniteur.
 2. Débranchez le câble d'alimentation de votre ordinateur et branchez-le sur le moniteur (l'autre extrémité doit être branchée sur une prise murale).
 3. Mettez sous tension uniquement le moniteur et regardez si le témoin d'alimentation de ce dernier est allumé.

- ✓ Vérifiez les prises de courant.
 1. Branchez un quelconque appareil électrique sur la prise murale et vérifiez s'il fonctionne.
 2. Si ce n'est pas le cas, votre prise murale est probablement défectueuse.
- ✓ Essayez de réinitialiser votre ordinateur.
 1. Débranchez son cordon d'alimentation de la prise murale (et retirez la batterie si vous utilisez un portable) et appuyez sur le bouton d'alimentation pendant au moins dix secondes.
 2. Relâchez ce dernier, rebranchez le cordon d'alimentation et appuyez sur le bouton d'alimentation pour allumer l'ordinateur.



Avant de brancher ou de débrancher le cordon d'alimentation au dos de l'ordinateur, veuillez vous assurer qu'il est débranché de la prise murale.

- ✓ Vérifiez votre batterie (ordinateurs portables).
 1. Assurez-vous que la batterie est correctement installée.
 2. Assurez-vous que la batterie est suffisamment chargée.
 3. Branchez l'adaptateur secteur et essayez de démarrer votre portable.
 4. Si votre portable est doté d'une "batterie intelligente" : mettez votre ordinateur hors tension, retirez la batterie et appuyez sur le contact situé près de la jauge.
- ✓ Déconnectez ou retirez les périphériques additionnels.
 Une batterie de portable ou un périphérique défectueux peuvent parfois empêcher le système de s'amorcer.

Retrait de périphériques externes additionnels (tels qu'une imprimante, un scanner, un modem, etc.).

1. Déconnectez tous les périphériques externes de votre ordinateur, à l'exception du moniteur et du clavier.
2. Essayez de redémarrer votre ordinateur et vérifiez qu'il fonctionne bien.
3. S'il ne fonctionne pas, redémarrez votre ordinateur sans le clavier et la souris. Si cela résout votre problème, veuillez contacter le Centre de Contact Clientèle.

Retrait de la batterie sur un portable

1. Retirez la batterie. En général, il vous suffit de déverrouiller la batterie et de la retirer en la faisant glisser hors de son compartiment.
2. L'adaptateur secteur doit rester branché sur l'ordinateur et la prise murale.
3. Essayez de mettre l'ordinateur sous tension et attendez au moins 15 minutes.
4. Vérifiez si l'adaptateur secteur devient chaud.



Pour en savoir plus sur votre portable, consultez **InfoCentre** !

Retrait de périphériques internes additionnels (module de mémoire supplémentaire, carte réseau, etc.).

1. Retirez tous les composants matériels internes que vous pourriez avoir installés. Notez que si l'un de ces périphériques a été installé par des tiers, nous vous conseillons de les contacter pour retirer le matériel.
2. Essayez de redémarrer votre ordinateur et vérifiez qu'il fonctionne bien.

Selon les conditions de garantie qui s'appliquent à votre produit, il se peut que vous ne soyez pas autorisé à ouvrir le châssis vous-même. Veuillez consulter votre brochure *Garantie et Service Après-Vente* avant d'entreprendre une réparation.

Si vous êtes certain de vouloir ouvrir le châssis, touchez d'abord le sol afin d'empêcher les décharges électrostatiques et débranchez le cordon d'alimentation avant d'ouvrir le châssis.

✓ Vérifiez les ports USB.

Lorsque le connecteur USB en façade du châssis est endommagé (notamment si vous avez inséré un connecteur USB dans le mauvais sens), cela peut court-circuiter le système et empêcher l'ordinateur de s'amorcer.

1. Pour savoir si le connecteur USB en façade est la cause du problème, débranchez le câble USB de la carte mère. N'effectuez cette manipulation que si votre garantie vous y autorise et que vous êtes un utilisateur expérimenté.
2. Essayez de redémarrer votre ordinateur et vérifiez qu'il fonctionne bien.
3. Si c'est le cas, le remplacement du connecteur USB de la carte mère devrait résoudre totalement le problème.

2. L'écran se fige lorsque le logo Packard Bell s'affiche

Lorsque l'ordinateur démarre, il teste d'abord la configuration du système : lorsque l'ordinateur fonctionne normalement, il émet un bref signal sonore et démarre. Par contre, si le test échoue, l'ordinateur peut se figer lorsque le logo Packard Bell s'affiche.



✓ Essayez d'amorcer le système et appuyez sur la touche [TAB] ou [Echap] pour afficher des détails.

✓ Configurez les paramètres par défaut du BIOS.

Appuyez sur [F1] ou [F2] au démarrage de l'ordinateur pour accéder au BIOS. Le BIOS contrôle les composants matériels de l'ordinateur. **N'accédez au BIOS que si vous êtes un utilisateur expérimenté ou si un technicien qualifié vous le demande.**

1. Sélectionnez **Exit** (quitter) dans le menu à l'aide des touches de direction ou de la souris (si disponible).
2. Sélectionnez les valeurs par défaut (**Default Values**) dans le menu et appuyez sur [Entrée]. Appuyez sur [OK] pour confirmer.
3. Sélectionnez **Save Changes and Exit** (Enregistrer les modifications et quitter) et appuyez sur [Entrée]. Appuyez sur [OK] pour confirmer.
4. L'ordinateur redémarre ensuite automatiquement.

✓ Essayez de démarrer avec un périphérique d'amorçage différent.

Appuyez sur [F8] au démarrage de l'ordinateur pour accéder au menu d'amorçage (cette fonctionnalité n'est pas disponible sur tous les ordinateurs). Si votre premier périphérique d'amorçage est votre disque dur (HDD), déplacez le curseur sur CD ou Périphérique amovible à l'aide des touches de direction, puis appuyez sur [Entrée] pour quitter.

✓ Déconnectez ou retirez les périphériques additionnels.

Veuillez vous reporter à la page 40 "Retrait de périphériques externes additionnels", "Retrait de la batterie sur un portable", "Retrait de périphériques internes additionnels".

3. L'écran se fige lorsque le logo Windows s'affiche

Au cours du processus d'amorçage, Windows effectue un certain nombre de vérifications. Si le système détecte des paramètres incorrects, des composants matériels ou logiciels endommagés ou manquants, il risque de provoquer des erreurs. Pour y remédier, essayez de redémarrer votre ordinateur de l'une des façons suivantes :



✓ Démarrez en *Mode sans échec* pour utiliser les fichiers et pilotes de base.

1. Mettez votre ordinateur et moniteur sous tension.
2. Lorsque le logo Packard Bell s'affiche, appuyez plusieurs secondes sur la touche [F5]. Si nécessaire, appuyez sur [F8] pour accéder aux options de démarrage avancées.
3. Sélectionnez l'option **Mode sans échec** au moyen des touches de direction de votre clavier puis appuyez sur [Entrée].

✓ Démarrez avec la *Dernière bonne configuration connue*.

Cette option vous permet de restaurer les paramètres en vigueur la dernière fois que vous avez démarré votre ordinateur avec succès. Il est possible que vous perdiez les données entrées après le dernier démarrage probant.

1. Mettez votre ordinateur et moniteur sous tension.
2. Lorsque le logo Packard Bell s'affiche, appuyez plusieurs secondes sur la touche [F5]. Si nécessaire, appuyez sur [F8] pour accéder aux options de démarrage avancées.
3. Sélectionnez **Dernière bonne configuration connue** au moyen des touches de direction de votre clavier puis appuyez sur [Entrée].

✓ Désinstallez des logiciels.

Si votre ordinateur ne fonctionne pas correctement après l'installation de nouveaux programmes, essayez de les désinstaller.

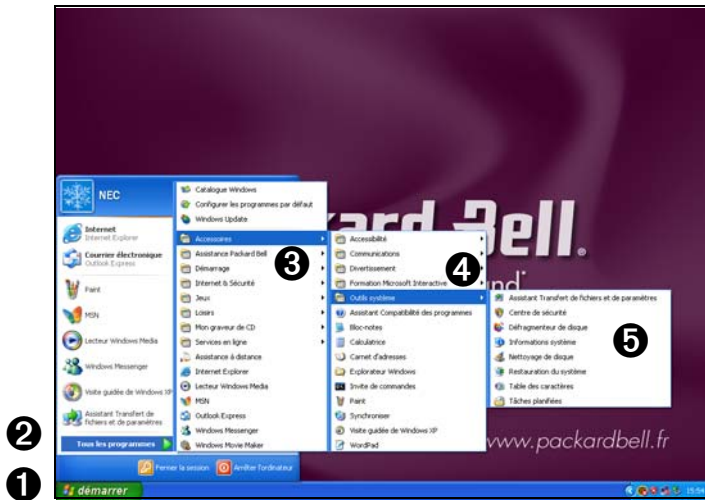
1. Pour les titres fournis d'origine avec votre ordinateur, cliquez sur **Démarrer > Tous les programmes > Assistance Packard Bell > Smart Restore**.
2. Pour les logiciels que vous avez ajoutés par la suite, cliquez sur **Démarrer > Panneau de configuration > Ajouter ou supprimer des programmes**.

✓ Retournez au point de restauration précédant avec l'utilitaire *Restauration du système*.

L'utilitaire Restauration du système contrôle les modifications effectuées sur votre ordinateur et crée automatiquement des points de restauration qu'il utilisera si nécessaire. Il permet d'annuler toutes les modifications inappropriées effectuées sur votre ordinateur et de restaurer les paramètres et les performances de ce dernier, tout en conservant vos documents personnels (documents, historique, dessins, favoris, ou messages électroniques).



Si vous restaurez une configuration sauvegardée avant l'installation d'un programme, ce dernier ne fonctionnera plus une fois la restauration effectuée et vous devrez le réinstaller. L'utilitaire Restauration du système ne peut désinstaller un programme. Pour supprimer un programme, vous devez utiliser la fonction Ajouter ou supprimer des programmes du Panneau de configuration.



Accédez à l'utilitaire Restauration du système à partir du bureau de Windows.

Si vous avez réussi à démarrer votre ordinateur en *Mode sans échec* ou au moyen de la *Dernière bonne configuration connue* :

Cliquez sur **Démarrer** > **Tous les programmes** > **Accessoires** > **Outils système** > **Restauration du système**

Accédez à l'utilitaire Restauration du système durant la phase d'amorçage

Si vous ne pouvez pas accéder au bureau de Windows :

1. Appuyez sur **[F11]** au démarrage de l'ordinateur. Vous accéderez alors au *Programme de Restauration* de Packard Bell.
2. Sélectionnez **Restauration du système Windows XP** et cliquez sur **Suivant**. Votre ordinateur redémarre ensuite automatiquement et ouvre l'utilitaire *Restauration du système*.

Vous pouvez vous servir de l'utilitaire *Restauration du système* pour :

Restaurer votre ordinateur à un état antérieur

Cette option vous permet de pour restaurer un état antérieur de votre ordinateur, sans affecter vos fichiers personnels ou vos e-mails (il ne permet cependant pas non plus de restaurer des documents perdus). Par défaut, Windows XP effectue des sauvegardes du système à des moments précis lorsque des changements importants sont apportés au système d'exploitation (notamment des installations de pilotes ou de logiciels spécifiques). Cela s'avère très utile lorsque l'installation d'un pilote échoue ou lorsque vous modifiez un paramètre système et que cela ne fonctionne pas.

1. Sélectionnez **Restaurer mon ordinateur à une heure antérieure** et cliquez sur **Suivant**.
2. Dans le calendrier, sélectionnez la date à laquelle le point de restauration a été créé, puis cliquez sur **Suivant**. Tous les points de restauration qui ont été créés à la date choisie sont affichés avec leur nom dans la liste située à droite du calendrier.
3. Dans l'écran de confirmation, cliquez sur **Suivant** pour restaurer l'ordinateur à l'heure et à la date choisies.

Créer un point de restauration

Windows crée automatiquement des points de restauration aux moments que vous aurez définis ou avant l'installation de certains pilotes ou programmes. Cette option vous permet aussi de créer vos propres points de restauration aux moments que vous aurez définis.

1. Sélectionnez **Créer un point de restauration** et cliquez sur **Suivant**.
2. Entrez une description afin d'identifier le point de restauration. L'utilitaire *Restauration du système* ajoute automatiquement l'heure et la date à cette description.
3. Pour terminer, cliquez sur **Créer**.

Annuler la dernière restauration effectuée

Si votre ordinateur ne fonctionne pas correctement après avoir restauré une configuration antérieure, vous pouvez annuler la restauration.

De même, vous pouvez utiliser la *Dernière bonne configuration connue* pour restaurer votre système en utilisant les paramètres les plus récents qui fonctionnaient correctement.

1. Redémarrez l'ordinateur et appuyez plusieurs secondes sur la touche [F5]. Si nécessaire, appuyez sur [F8] pour accéder aux options de démarrage avancées.
2. Sélectionnez **Dernière bonne configuration connue** au moyen des touches de direction puis appuyez sur [Entrée].

✓ Déconnectez ou retirez les périphériques que vous avez ajoutés.

Veillez vous reporter à la page 40 "Retrait de périphériques externes additionnels", "Retrait de la batterie sur un portable", "Retrait de périphériques internes additionnels".

4. Le Bureau de Windows s'affiche, mais le système d'exploitation est instable

Même lorsque votre ordinateur démarre avec succès, il vous est impossible d'aller plus loin et d'utiliser vos programmes correctement. Posez-vous les questions ci-après et essayez de trouver les solutions aux problèmes que vous rencontrez avec les réponses proposées.



✓ Avez-vous installé des nouveaux logiciels ?

L'installation d'un nouveau programme peut provoquer un conflit avec ceux déjà présents sur votre ordinateur. Si votre ordinateur ne fonctionne pas correctement après l'installation de nouveaux logiciels, essayez de les désinstaller.

1. Pour les titres fournis d'origine avec votre ordinateur, cliquez sur **Démarrer > Tous les programmes > Assistance Packard Bell > Smart Restore**.
2. Pour les logiciels que vous avez ajoutés par la suite, cliquez sur **Démarrer > Panneau de configuration > Ajouter ou supprimer des programmes**.

✓ Avez-vous remarqué un comportement inhabituel de votre navigateur Internet ou de votre programme de messagerie ?

La plupart des problèmes concernant les applications Internet, et potentiellement l'intégralité de votre système d'exploitation, sont provoqués par des programmes malveillants qui se propagent lorsque vous êtes connecté. Pour vérifier si votre ordinateur est infecté, effectuez une recherche avec vos logiciels antivirus et anti-spyware. Pour être totalement efficaces, ces programmes de protection doivent impérativement être à jour. Veuillez vous reporter au chapitre "Sécurité" (page 32) pour en savoir plus sur les différentes façons de protéger votre ordinateur.

✓ Mettez vos fichiers système à jour avec *Windows Update*

Windows Update vous propose un catalogue contenant de nombreux pilotes, correctifs de sécurité, mises à jour critiques, fichiers d'aides les plus récents et produits Internet que vous pouvez télécharger sur votre ordinateur pour lui assurer des performances optimales.

1. Cliquez sur **Démarrer > Centre d'aide et de support > Maintenez votre ordinateur à jour avec Windows Update**.
2. Sélectionnez **Rechercher des mises à jour** et cliquez sur **Oui** lorsqu'un message vous propose d'installer des éléments logiciels ou pilotes matériels requis.

✓ Avez-vous installé des nouveaux périphériques ?

En règle générale, lorsque vous installez un nouveau périphérique, Windows le détecte automatiquement et copie les fichiers requis (pilotes) sur votre ordinateur pour qu'il fonctionne correctement. Cette procédure modifiant les fichiers système, elle peut générer des conflits au sein de Windows.

Gestionnaire de périphériques

1. Ouvrez le Gestionnaire de périphériques (**Démarrer > Panneau de configuration > Performances et Maintenance > Système > Matériel > Gestionnaire de périphériques**). Cela vous permet de connaître l'état de vos périphériques.
2. Si des signes "!" ou "?" s'affichent devant l'un des périphériques, la réinstallation d'un pilote antérieur peut résoudre le problème. Cliquez, avec le bouton droit sur l'un des périphériques et sélectionnez **Propriétés**. Sélectionnez l'onglet **Pilote** puis cliquez sur **Revenir à la version précédente**.

✓ Retournez au point de restauration précédant avec l'utilitaire *Restauration du système*.

L'utilitaire *Restauration du système* contrôle les modifications effectuées sur votre ordinateur et crée automatiquement des points de restauration qu'il utilisera si nécessaire. Il permet d'annuler toutes les modifications inappropriées effectuées sur votre ordinateur et de restaurer les paramètres et les performances de ce dernier, tout en conservant vos documents personnels (documents, historique, dessins, favoris, ou messages électroniques). Voir page 42 pour plus d'informations.

5. L'écran affiche les programmes, mais ils provoquent des erreurs ou se comportent de façon imprévisible.

Lorsque les programmes ne fonctionnent pas correctement, il y a de fortes chances que le système d'exploitation présente un dysfonctionnement. Si les indications ci-après ne vous aident pas à résoudre votre problème, consultez également les recommandations concernant les autres cas (page 44).



✓ Fermez les programmes au moyen du *Gestionnaire des tâches* de Windows

Si vous ne parvenez pas à fermer vos programmes en cliquant sur la croix en haut à droite de l'écran, essayez au moyen du *Gestionnaire des tâches*.

1. Pour le lancer, appuyez simultanément sur les touches [Ctrl] + [Alt] + [Suppr] ou cliquez avec le bouton droit sur un espace vide de la barre des tâches et sélectionnez **Gestionnaire des tâches** dans le menu.
2. Sélectionnez le programme défaillant dans la liste et cliquez sur **Fin de tâche**.

✓ Le problème apparaît-il seulement avec une seule application ?

Si vous remarquez qu'un programme spécifique ne fonctionne pas correctement, essayez de le désinstaller, puis de le réinstaller.

1. Pour les titres fournis d'origine avec votre ordinateur, cliquez sur **Démarrer > Tous les programmes > Assistance Packard Bell > Smart Restore**.
2. Pour les logiciels que vous avez ajoutés par la suite, cliquez sur **Démarrer > Panneau de configuration > Ajouter ou supprimer des programmes**.

✓ Existe-t-il des mises à jour pour l'application défaillante ?

Si le programme semble mieux fonctionner suite à sa réinstallation, vérifiez si des mises à jour sont disponibles sur le site Internet de l'éditeur du logiciel. Si le programme était fourni d'origine avec votre ordinateur, nous vous conseillons de vérifier les mises à jour sur la section **Support** du site Internet de Packard Bell : www.packardbell.com.

✓ Votre ordinateur est-il à jour ?

Les programmes malveillants, tels que les virus ou spyware, peuvent infecter votre ordinateur et provoquer des dysfonctionnements de certains programmes. Pour résoudre ce problème et l'éviter à l'avenir, assurez-vous d'exécuter et de mettre régulièrement à jour vos logiciels antivirus et anti-spyware. Pour de plus amples informations sur la mise à jour de votre ordinateur, veuillez consulter le chapitre "Mises à jour" page 37.

Résolution de problèmes divers

Clavier et Souris / Pavé tactile

Mon clavier ne fonctionne pas.

1. Le pavé numérique est désactivé.

Lorsque la touche **[Verr Num]** est activée, vous pouvez utiliser le pavé numérique pour saisir des nombres, comme sur une calculatrice. Lorsque la touche **[Verr Num]** n'est pas activée, les touches du pavé numérique constituent un jeu supplémentaire de touches directionnelles (sur les claviers de taille standard) ou font office de touches alphabétiques (sur certains claviers compacts).



Sur certains ordinateurs, l'icône Verr Num s'affiche dans la zone de notification, ou un témoin s'allume sur le clavier pour indiquer que la fonction est activée.

2. Votre clavier n'est pas correctement branché (consultez votre *Guide d'installation*).
 - a. Mettez votre ordinateur hors tension.
 - b. Débranchez, puis rebranchez votre clavier correctement.
 - c. Mettez votre ordinateur sous tension.
3. Votre clavier n'est pas correctement branché.
 - a. Vérifiez que le récepteur est correctement branché (voir page 12).
 - b. Si ce dernier utilise un connecteur USB, branchez-le sur un autre port.
 - c. Vérifiez également les batteries.

Ma souris ou mon pavé tactile ne fonctionne pas

1. Votre souris n'est pas correctement branchée.

Appliquez la même procédure que celle décrite pour la vérification des branchements du clavier.

Clavier ou souris USB



Clavier ou souris PS/2

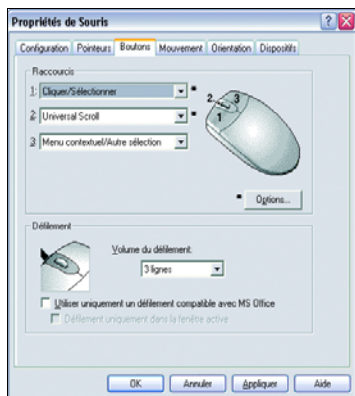


2. Votre souris a besoin d'être nettoyée.
 - a. Mettez votre ordinateur hors tension.
 - b. Retournez votre souris.
 - c. Ouvrez le couvercle situé sous votre souris.
 - d. Retirez la boule de votre souris et nettoyez-la.
 - e. Nettoyez délicatement les roulements situés dans le boîtier de votre souris au moyen d'un chiffon doux et humide. Si ces derniers vous semblent particulièrement encrassés, retirez la poussière accumulée au moyen d'un objet dur et contendant.



Les souris optiques ne disposant de boule, il ne peut s'y accumuler autant de poussière que dans les souris standard.

3. Les propriétés de votre contrôleur ne sont pas correctement configurées. Si le pointeur se déplace avec difficulté, s'il est trop rapide ou trop lent, essayez de régler les propriétés de votre souris ou de votre pavé tactile.
 - a. Cliquez sur **Démarrer > Panneau de configuration > Imprimantes et autres périphériques > Souris**.
 - b. Cliquez sur les différents onglets pour accéder aux propriétés de votre souris ou de votre pavé tactile et les modifier.
 - c. Cliquez sur **Appliquer** pour valider vos modifications puis sur **OK** pour fermer la fenêtre.



Affichage

L'affichage n'est pas centré ou vacille

1. L'image est plus petite ou plus large que la surface de l'écran.
 - a. Réglez l'affichage du moniteur, la taille et/ou la position de l'image au moyen des commandes de votre moniteur.
 - b. Si vous avez un écran LCD, utilisez la résolution optimale. Les écrans LCD sont conçus pour prendre en charge une résolution spécifique. Si vous modifiez la résolution, la zone d'affichage risque de sortir du champ de votre écran ou de ne pas occuper la totalité de ce dernier. (Consultez la documentation de votre moniteur et/ou *InfoCentre*)

2. Des lignes relativement fines défilent sur mon écran, les images scintillent ou l'affichage vacille.
 - a. Des interférences générées par d'autres appareils ou des sources magnétiques peuvent altérer les images qui s'affichent sur votre écran.
 - b. Éteignez puis rallumez votre ordinateur afin de régler automatiquement l'affichage.



L'amplitude des **interférences**, parasites ou distorsions dépend de la proximité de votre moniteur et de sources telles que des téléviseurs, des téléphones portables, d'autres moniteurs, des réfrigérateurs, des enceintes stéréo, des adaptateurs électriques, des lampes halogènes intégrant un bloc d'alimentation ou des appareils motorisés. Les lampes fluorescentes défectueuses peuvent également provoquer une distorsion des images. **Éloignez votre ordinateur de toute source de ce type.**

Si l'y a aucune source d'interférences, ou si le problème persiste bien que vous les ayez éloignées de votre moniteur, consultez la documentation de ce dernier pour savoir comment régler ses paramètres (taille et position de l'image, fréquence de rafraîchissement, démagnétisation, etc.). Selon l'écran utilisé, il est possible que certains réglages ne soient pas disponibles.

Son

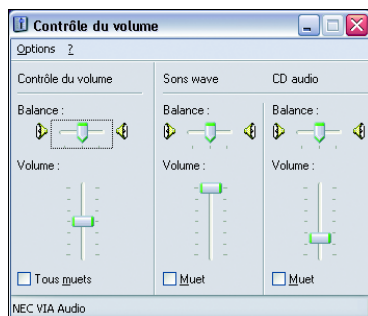
Au démarrage, mon ordinateur émet un signal sonore continu

1. Le clavier ou la souris ne sont pas détectés : vérifiez les branchements du clavier et de la souris (voir page 7).
2. L'une des touches de votre clavier ou l'un des boutons de votre souris ou de votre pavé tactile est bloqué :
 - a. Mettez votre ordinateur hors tension.
 - b. Appuyez sur toutes les touches de votre clavier pour vous assurer qu'aucune d'entre elles n'est bloquée.
 - c. Cliquez sur les boutons de votre souris ou appuyez sur ceux de votre pavé tactile pour vous assurer qu'aucun d'entre eux n'est bloqué.
 - d. Remettez votre ordinateur sous tension.

Mon ordinateur n'émet aucun son

1. Le volume des haut-parleurs est peut-être trop faible. Réglez le volume (sur les haut-parleurs, le clavier ou l'ordinateur).
2. Vos haut-parleurs ne sont peut-être pas correctement branchés (ne s'applique qu'aux haut-parleurs externes).
 - a. Vérifiez que tous les câbles des haut-parleurs sont correctement branchés.
 - b. Si les haut-parleurs sont équipés d'un adaptateur électrique, vérifiez que celui-ci est branché sur une source d'alimentation (dans une prise murale ou au dos de votre moniteur), et que les haut-parleurs sont allumés.
3. Vous devez régler la fonction de contrôle du volume de Windows.
 - a. Cliquez sur l'icône **Volume** située sur le côté droit de la zone de notification pour que la barre de contrôle du volume s'affiche.
 - b. Si cette icône n'apparaît pas, ouvrez le *Panneau de configuration* pour l'afficher (voir page 27).
 - c. Si cette icône est masquée, cliquez sur la flèche située dans la zone de notification, puis sur l'icône pour l'afficher (Pour réduire l'encombrement de la zone de notification, les icônes n'ayant pas été utilisées depuis un certain temps sont masquées).

4. Vous devez régler les paramètres audio de votre ordinateur.
 - a. Cliquez deux fois sur l'icône **Volume** située dans la zone de notification (voir l'étape 3 ci-dessus).
 - b. Réglez l'option **Balance** de sorte que le son émane des deux haut-parleurs.
 - c. Cliquez et maintenez la **barre coulissante** pour régler le volume.
 - d. Vérifiez que l'option **Muet** n'est pas cochée.
 - e. Pour afficher des commandes de contrôle du volume supplémentaires, cliquez sur **Options > Propriétés**.



5. Votre carte son ne fonctionne pas correctement.
 - a. Vérifiez que votre carte son est correctement configurée. Cliquez sur **Démarrer > Panneau de configuration > Sons, voix et périphériques audio > Sons et périphériques audio**. Dans la fenêtre *Propriétés de Sons et périphériques audio*, sélectionnez l'onglet **Matériel**.
 - b. Exécutez *Smart Restore* pour désinstaller et réinstaller facilement les pilotes défectueux (voir page 56).
6. Votre ordinateur ne lit pas les CD audio.
 - a. Vérifiez que le volume de votre ordinateur est correctement réglé (reportez-vous aux étapes précédentes).
 - b. Assurez-vous que le disque est inséré face imprimée vers le haut dans le lecteur et qu'il repose sur le plateau.
 - c. Attendez que le témoin d'activité du lecteur s'arrête de clignoter avant de démarrer le programme de lecture de CD.
 - d. Assurez-vous que la surface du disque est propre et qu'elle n'est pas rayée.
 - e. Vérifiez que le CD n'est pas protégé contre les copies. Certains CD audio intègrent un mécanisme de protection afin d'éviter toute copie illégale. Ce mécanisme empêche les CD d'être lus ou copiés sur un ordinateur. Dans ce cas, il n'est possible de les lire qu'au moyen d'un lecteur de CD ou de DVD traditionnel.

Internet

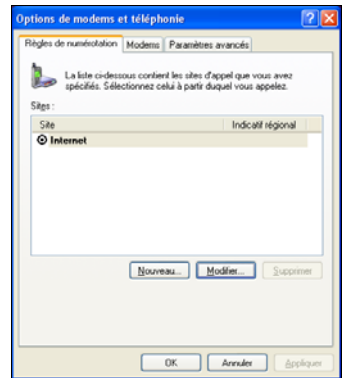
Afin d'obtenir la meilleure connexion Internet possible, faites en sorte :

- ✓ de toujours brancher l'ordinateur sur une prise de terre ;
- ✓ de brancher votre modem directement sur la prise téléphonique ;
- ✓ d'éviter d'utiliser des rallonges téléphoniques (qui dégradent la qualité du signal).
- ✓ En cas d'orage, assurez-vous que votre modem est débranché de la ligne téléphonique et le cordon d'alimentation de la prise de courant.

Vous ne parvenez pas à vous connecter à Internet

1. Les renseignements sur votre compte n'ont pas encore été traités.
 - a. Après vous être enregistré en ligne auprès d'un Fournisseur d'Accès Internet (FAI), nous vous conseillons de relancer votre ordinateur pour finaliser la procédure de configuration de votre compte Internet.
 - b. Lors de votre première connexion à Internet, il est possible que votre compte ne soit pas accessible immédiatement. Certains fournisseurs d'accès ont besoin d'un peu de temps pour traiter les renseignements sur votre compte. Attendez 30 minutes avant d'essayer de vous reconnecter.

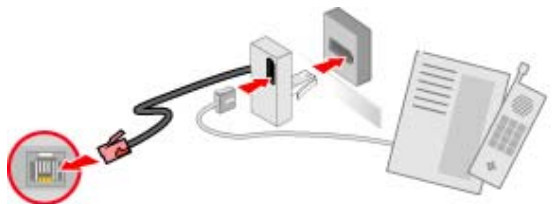
2. Vous avez saisi un nom d'utilisateur et/ou un mot de passe erroné.
 - a. Vérifiez votre nom d'utilisateur et votre mot de passe. Ressaisissez-les si nécessaire.
 - b. Vérifiez l'orthographe exacte (majuscules, minuscules, ou signes de ponctuation).
 - c. Vérifiez les informations d'ouverture de session et de configuration qui vous ont été transmises par votre fournisseur d'accès.
3. Le serveur auquel vous essayez de vous connecter est en panne.
Vérifiez la disponibilité du service auprès de votre fournisseur d'accès.
4. Vos paramètres Internet (navigateur, messagerie électronique, connexion) ont été modifiés.
Lorsque vous ouvrez un compte chez un fournisseur d'accès, ce dernier vous fournit généralement des informations qui vous permettent de vous connecter (nom d'utilisateur, mot de passe, numéro de téléphone du serveur, adresse e-mail, etc.). Vérifiez-les et restaurez vos paramètres en appliquant la procédure fournie par votre fournisseur d'accès.
5. Votre compte a été fermé ou le serveur de votre fournisseur d'accès est indisponible.
Contactez votre fournisseur d'accès pour vérifier ses conditions d'accès au service Internet.
6. Vous avez déménagé et le site depuis lequel vous passez vos appels a changé.
 - a. Vous pouvez modifier les paramètres correspondants en cliquant sur **Démarrer > Panneau de configuration > Imprimantes et autres périphériques > Options de modems et téléphonie**.
 - b. Sélectionnez l'onglet **Règles de numérotation** et cliquez sur le bouton **Éditer**.
 - c. Spécifiez votre nouvelle région et cliquez sur **OK**.
7. Vous avez effectué une Restauration Complète au moyen du *Programme de Restauration*.
 - a. Si vous avez ouvert un compte chez l'un des fournisseurs d'accès proposés par Packard Bell, essayez de réinstaller votre accès Internet.
 - b. Cliquez pour ce faire sur **Démarrer > Tous les programmes > Services en ligne** et sélectionnez le nom de votre fournisseur d'accès.



Vous utilisez un modem RTC

1. Le modem n'est peut-être pas branché correctement.
Vérifiez le branchement des câbles de votre modem avec votre ordinateur et la prise téléphonique (reportez-vous à votre *Guide d'Installation*).

Si votre ordinateur est équipé d'un port réseau, **assurez-vous que le câble de votre modem est rattaché au port modem** et non au port réseau (voir page 14).



2. Votre ligne téléphonique est peut-être occupée.

Libérez votre ligne téléphonique avant d'utiliser votre modem pour vous connecter. Si votre téléphone et votre modem utilisent la même ligne, vous ne pouvez pas téléphoner et vous connecter à Internet en même temps.

3. Vous n'obtenez aucune tonalité.

- a. Débranchez votre modem et branchez votre téléphone dans la prise téléphonique pour vérifier l'intégrité de votre ligne téléphonique. Si la tonalité obtenue vous semble normale, le modem ou le câble est peut-être défectueux.
- b. Vérifiez que le type de numérotation est paramétré pour votre pays. Cliquez sur **Démarrer > Panneau de configuration > Imprimantes et autres périphériques > Options de modems et téléphonie > Règles de numérotation**.

4. Votre modem est utilisé par un autre programme (message d'erreur "COM port in use").

Vos programmes de téléphonie ou de télécopie sont peut-être en cours d'utilisation. Ces derniers utilisent votre modem, le rendant ainsi indisponible pour les autres applications.

- a. Fermez tous les programmes qui pourraient utiliser votre modem (vos logiciels de téléphonie ou de télécopie, par exemple).
- b. Redémarrez votre ordinateur pour réinitialiser toutes les connexions.

5. Votre modem ne fonctionne pas.

Exécutez *Smart Restore* pour réinitialiser et réinstaller facilement les pilotes défectueux (voir page 56).

Vous utilisez une connexion ADSL ou câblée

1. Votre connexion ADSL n'a pas été activée.

Votre fournisseur d'accès Internet doit contacter votre opérateur de téléphone afin d'activer l'accès ADSL sur votre ligne. Cela peut prendre plusieurs semaines. Pour connaître l'état de votre connexion, veuillez contacter votre FAI.

2. Votre modem ADSL ne capte pas la ligne.

- a. Vérifiez le branchement de tous les câbles (prises, connecteurs, filtres, etc.).
- b. Débranchez votre modem et branchez votre téléphone dans la prise téléphonique pour vérifier l'intégrité de votre ligne téléphonique. Si la tonalité obtenue vous semble normale, le modem ou le câble est peut-être défectueux.

3. Votre modem est défectueux.

Vérifiez la couleur des témoins d'état sur votre modem et consultez la documentation fournie par le fabricant. Si le problème persiste, alors que la connexion fonctionnait auparavant, prenez contact avec votre fournisseur d'accès.

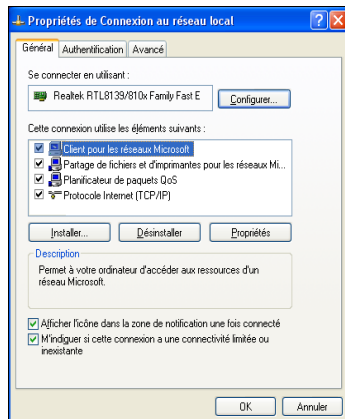
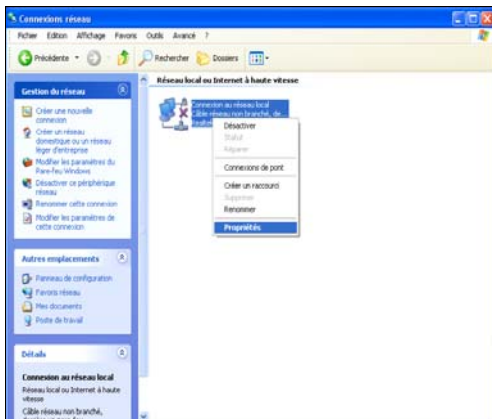
Vous obtenez un message d'erreur lorsque vous surfez sur Internet

1. Vous n'êtes pas connecté.

1. Regardez dans la partie inférieure droite de la zone de notification..

- b. Si l'icône de connexion n'apparaît pas, cliquez sur **Démarrer > Panneau de configuration > Connexions réseau et Internet > Connexions réseau**. Faites un clic droit sur l'icône représentant une connexion et sélectionnez **Propriétés**. Sélectionnez **Afficher l'icône dans la zone de notification une fois connecté**.





3. La connexion au site distant ne peut s'établir.

Réessayez ultérieurement ou vérifiez la disponibilité du service auprès de votre fournisseur d'accès.

4. Une fenêtre affiche un message vous avertissant que la page contient des erreurs (de type : "the page contains (javascripts) errors").

Cliquez simplement sur **OK** pour fermer la fenêtre de message.

Vous ne pouvez pas recevoir ou envoyer d'e-mails

1. Vous n'êtes pas connecté.

Vous devez être connecté pour pouvoir recevoir et envoyer des e-mails. Regardez l'icône représentant deux petits ordinateurs dans la zone de notification. Consultez "Vous obtenez un message d'erreur lorsque vous surfez sur Internet" page 51

2. Votre fournisseur d'accès ou celui du destinataire de votre message rencontre des problèmes d'ordre technique.

Réessayez ultérieurement ou vérifiez la disponibilité du service auprès de votre fournisseur d'accès.

3. L'utilisation de plusieurs fournisseurs d'accès Internet ou de comptes de messagerie peut provoquer des problèmes.

Vérifiez que vous avez sélectionné le fournisseur d'accès correspondant au compte que vous essayez d'utiliser.

4. *Outlook Express* ne répond plus.

Fermez *Outlook Express* et toute autre application ouverte, redémarrez votre ordinateur et réessayez.

5. Les paramètres de votre compte Internet ont peut-être été modifiés.

a. Déconnectez-vous : fermez *Outlook Express* et toute autre application ouverte.

b. Vérifiez vos informations de connexion (nom d'utilisateur, mot de passe, numéro de téléphone du serveur, adresse e-mail, etc.) et restaurez vos paramètres de connexion en appliquant la procédure indiquée par votre fournisseur d'accès.

6. Vous avez envoyé un message et obtenez un message d'erreur en retour.

a. Vérifiez que vous avez saisi correctement l'adresse e-mail du destinataire de votre message.

b. Vérifiez auprès du destinataire de votre message que son adresse e-mail est toujours valable.

Imprimante

Les instructions fournies ci-après couvrent les problèmes les plus courants rencontrés avec des imprimantes. Veuillez lire le manuel de votre imprimante pour obtenir des instructions plus spécifiques. Si vous avez besoin d'aide supplémentaire, contactez le fabricant de votre imprimante.

Mon imprimante ne fonctionne pas

1. Votre imprimante est hors tension : mettez votre imprimante sous tension.
2. Votre imprimante est hors ligne : appuyez sur le bouton "on line" de votre imprimante.
3. Il n'y a plus de papier dans l'imprimante : ajoutez du papier.
4. Du papier est resté coincé : consultez le manuel de votre imprimante pour savoir comment résoudre les problèmes de bourrage papier.
5. Votre imprimante a généré un message d'erreur : consultez le manuel de votre imprimante pour obtenir de plus amples informations sur les messages d'erreur qu'elle génère et savoir comment y remédier.
6. Votre imprimante n'est pas correctement branchée.
 - a. Vérifiez le branchement des câbles avec votre imprimante, votre ordinateur et la prise murale.
 - b. Utilisez une prise électrique de terre (ou un bloc multiprise). **N'oubliez pas d'éteindre votre ordinateur et votre imprimante avant de débrancher ou de rebrancher un câble quel qu'il soit (même si votre imprimante utilise un branchement de type "hot-plug").**



Connexion USB



Connexion parallèle



7. Votre imprimante n'est pas alimentée.
 - a. Branchez-la sur une autre prise murale.
 - b. Rallumez l'ordinateur et l'imprimante et lancez une impression pour déterminer si le problème vient de la prise.
8. Le câble de votre imprimante est endommagé : si vous disposez d'un autre câble pour imprimante, utilisez-le pour déterminer si le vôtre fonctionne correctement.
9. Votre imprimante n'est pas correctement installée sous Windows : essayez de la réinstaller. Pour de plus amples informations sur l'installation de votre imprimante sous Windows, consultez son manuel.

Ajout de logiciels et de périphériques

Si vous rencontrez le moindre problème avec un nouveau logiciel ou périphérique, vérifiez la documentation qui l'accompagne, ainsi que le site Internet de son fabricant. Pour obtenir de l'aide, veuillez contacter le service d'assistance téléphonique du fabricant. Packard Bell ne peut être tenu responsable des dommages provoqués par l'ajout de logiciels ou périphériques.

Logiciels

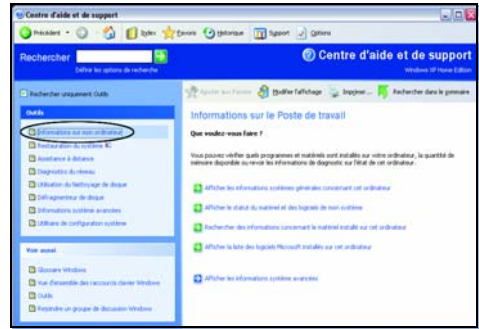
Logiciels Packard Bell

Pour installer, supprimer ou réinstaller un programme livré avec votre ordinateur Packard Bell, vous pouvez vous servir de l'utilitaire *Smart Restore* (voir page 56).

Logiciels supplémentaires

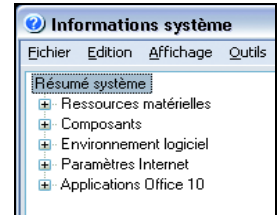
Avant d'acheter de nouveaux programmes, vérifiez qu'ils sont compatibles avec votre ordinateur. Chaque logiciel nécessite une configuration minimale, notamment en termes de mémoire et d'espace disque. Ces exigences sont généralement indiquées sur la boîte.

1. Vérifiez la configuration de votre ordinateur :
 Informations sur mon ordinateur
 Cliquez sur **Démarrer** > **Aide et support** > **Utilisez Outils pour afficher les informations concernant votre ordinateur et diagnostiquer les problèmes** (sous *Choisissez une tâche*) > **Informations sur mon ordinateur**.



Informations système

- Cliquez sur **Démarrer** > **Tous les programmes** > **Accessoires** > **Outils système** > **Informations système**. Sélectionnez un élément et cliquez sur **+** pour afficher plus d'options.



Pour repérer rapidement les principales caractéristiques de votre ordinateur, reportez-vous à l'étiquette conçue à cet effet apposée sur l'emballage de votre ordinateur.

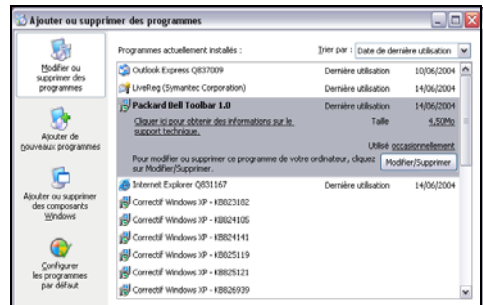
2. Installation d'un programme

Lorsque vous installez un nouveau programme, consultez au préalable ses instructions d'installation, ces dernières pouvant différer selon le produit.

- Avant d'installer un nouveau programme, assurez-vous que toutes vos applications sont fermées.
- Insérez le CD ou le DVD. La plupart des CD ou des DVD s'exécutent automatiquement et affichent un écran d'installation. Si le disque ne démarre pas automatiquement :
- Faites un clic droit sur l'icône du disque et sélectionnez **Explorer**. Cliquez deux fois sur l'icône **Setup** (ou Install) et suivez les instructions qui s'affichent.

3. Désinstallation d'un programme

- Cliquez sur **Démarrer** > **Panneau de Configuration** > **Ajouter ou supprimer des programmes**.
- Sélectionnez un programme dans la liste.
- Cliquez sur **Modifier ou supprimer des programmes**.



Périphériques

Avant d'acheter un nouveau périphérique matériel, vérifiez qu'il est compatible avec votre ordinateur.

1. Vérifiez la configuration de votre ordinateur (voir page 54).

2. Composants matériels internes

Vous devez ouvrir votre ordinateur pour pouvoir y installer des composants matériels internes.

Pour de meilleurs résultats, il est préférable qu'un prestataire de services agréé se charge de l'installation. Pour de plus amples informations concernant l'extension de la RAM de votre système ou l'optimisation de son processeur, reportez-vous à **InfoCentre**.



Si vous installez une carte d'extension (PCI ou AGP), veuillez consulter la documentation qui l'accompagne.

3. Périphériques matériels externes

Installer de nouveaux périphériques tels qu'une imprimante, un scanner ou un joystick n'a rien de compliqué.

Chaque type de matériel a ses propres procédures d'installation, veuillez donc vérifier la documentation fournie avec chaque périphérique pour savoir comment l'installer correctement. **N'oubliez pas d'éteindre votre ordinateur et vos périphériques avant de débrancher ou de rebrancher un câble quel qu'il soit.**



En cas de problèmes lors de l'installation de votre nouveau périphérique, vérifiez en premier lieu sa documentation. Si vous avez toujours des difficultés, contactez le fabricant ou le revendeur, ou consultez leur site Internet pour obtenir de l'aide et des conseils supplémentaires.

Packard Bell Snapsys

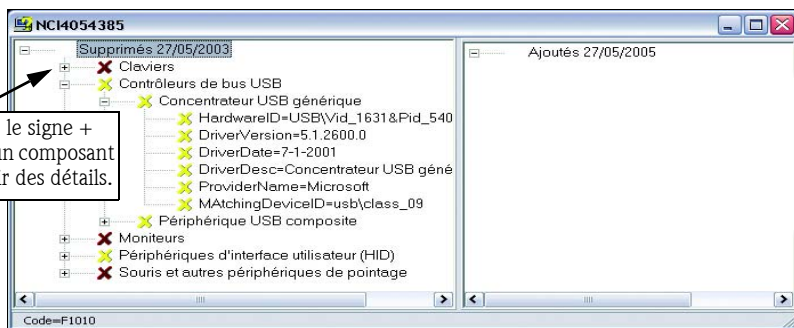
Si vous craignez qu'un composant matériel ne fonctionne pas correctement, vous pouvez utiliser *Snapsys* pour identifier les changements survenus dans la configuration du système. *Snapsys* contient également une série de raccourcis vers d'autres outils de maintenance de l'ordinateur.

Pour ouvrir ce programme, cliquez sur **Démarrer > Tous les programmes > Assistance Packard Bell > Snapsys**.

Lors de certains tests, il est possible que *Snapsys* ait besoin de redémarrer votre ordinateur ou de le réamorcer en mode DOS. Le cas échéant, il vous suffit de suivre les instructions qui s'affichent. À l'invite, le programme redémarre automatiquement votre ordinateur si nécessaire.

Recherche des modifications

Lorsque vous lancez *Snapsys*, il scanne tout d'abord votre ordinateur et vous informe si vous avez effectué la moindre modification. Il affiche ensuite la configuration d'origine de votre ordinateur et indique les changements apportés depuis que vous l'avez acheté. Vous pouvez ainsi assurer le suivi des modifications apportées aux pilotes de vos périphériques.





Pour comparer la configuration d'origine de votre ordinateur avec la configuration actuelle, Snapsys accède à vos données de restauration. Si vous les avez supprimées de votre ordinateur, vous devez utiliser votre Master DVD ou vos Master CD.

Outils de diagnostic matériel

Cette option vous permet de vérifier certains composants de base, notamment l'état de votre disque dur ou de vos lecteurs, la mémoire de votre ordinateur, les sorties audio et vidéo, etc.



Cliquez deux fois sur le composant que vous souhaitez diagnostiquer. Le nombre de composants disponibles dépend de la configuration de votre ordinateur.

Outils système

Snapsys intègre différents outils vous permettant de contrôler votre ordinateur et d'en assurer la maintenance afin qu'il fonctionne correctement chaque fois que vous en avez besoin. Veuillez vous reporter à la page 29 pour en savoir plus sur les outils fournis avec votre ordinateur.

Options

Snapsys contrôle les modifications que vous avez apportées et crée automatiquement des fichiers journaux contenant des informations détaillées sur l'historique de votre système. Si vous contactez le Centre de Contact Clientèle de Packard Bell pour un dysfonctionnement d'ordre matériel, il peut vous être demandé d'envoyer ces fichiers journaux de sorte qu'ils soient analysés par des techniciens expérimentés. Pour ce faire, vous devrez vous connecter à Internet. Si votre téléphone et votre modem sont branchés sur la même ligne, vous ne devez en aucun cas vous servir de votre téléphone pendant cette procédure.

Packard Bell Smart Restore

Smart Restore vous permet de restaurer vos pilotes d'origine et de désinstaller ou réinstaller en toute sécurité les logiciels livrés avec votre ordinateur Packard Bell. Vous pouvez également utiliser *Smart Restore* pour lancer le programme *Master CD/DVD Creator* (voir page 28 pour plus d'informations).

Pour ouvrir ce programme, cliquez sur **Démarrer > Tous les programmes > Assistance Packard Bell > Smart Restore**.

Avant de démarrer, **enregistrez votre travail** et **fermez toutes vos applications**, y compris votre logiciel antivirus.



Pour désinstaller ou réinstaller des logiciels, *Smart Restore* doit accéder à vos données de sauvegarde. Si vous les avez supprimées de votre ordinateur, vous devez utiliser votre Master DVD ou vos Master CD.

Désinstallation et réinstallation des logiciels

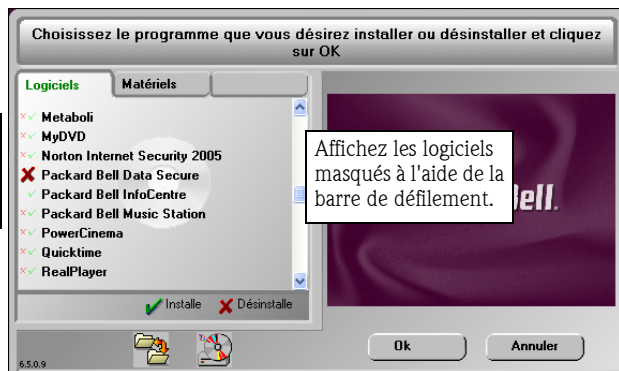
Vous pouvez supprimer certains programmes fournis par Packard Bell si vous ne les utilisez plus. Vous pouvez aussi réinstaller un programme s'il est corrompu et qu'il ne fonctionne plus ou s'il ne cesse de générer des erreurs.



Certains programmes ne peuvent être désinstallés.

Sélectionnez l'onglet **Logiciel**. Placez le pointeur de votre souris sur un titre : sa couleur change, vous indiquant ainsi que vous pouvez le sélectionner.

Le x rouge signifie que le programme est sélectionné pour être désinstallé.



- Pour sélectionner un programme en vue de le réinstaller, cliquez une fois sur son nom : une coche verte apparaît juste en face.

- Pour sélectionner un programme en vue de le désinstaller, cliquez une deuxième fois sur son nom : une croix rouge apparaît juste en face.
- Pour annuler votre sélection, cliquez une troisième fois sur son nom..

Vous pouvez sélectionner autant de programmes que vous le souhaitez : *Smart Restore* les réinstalle ou désinstalle les uns après les autres, sans aucune autre intervention de votre part.

Une fois votre sélection terminée, cliquez sur **OK**. *SmartRestore* vous demande confirmation : cliquez sur **Oui** pour entamer la réinstallation / désinstallation de vos logiciels ou sur **Non** pour annuler.

Restauration de votre configuration matérielle

En cas de problèmes d'ordre matériel, vous pouvez restaurer la configuration usine de votre ordinateur Packard Bell. Cette option est disponible uniquement sur certains ordinateurs et elle ne devrait être utilisée qu'à la demande d'un représentant du Centre de Contact Clientèle.



RESTAURATION

Si les étapes de dépannage proposées dans le chapitre précédent ne vous ont pas aidé à résoudre votre problème, vous pouvez utiliser le *Programme de Restauration Packard Bell*. Ce programme vous permet de restaurer la configuration usine de votre ordinateur, tout en vous permettant de récupérer ultérieurement la totalité de vos paramètres et données personnelles.

Programme de Restauration Packard Bell

Le *Programme de Restauration Packard Bell* vous propose deux types de restauration :

- **Restauration Complète** : elle supprime toutes vos données personnelles et restaure l'état usine d'origine de votre ordinateur. Si vous sélectionnez cette option, vous perdrez toutes vos données (documents et paramètres personnels, pilotes actualisés, etc.).
- **Restauration Partielle** : elle restaure l'état usine d'origine de votre système d'exploitation et de vos logiciels sans supprimer vos données personnelles.



Lisez attentivement les conseils ci-après avant d'utiliser le *Programme de Restauration* !

- ✓ Avant d'avoir recours au *Programme de Restauration*, essayez TOUT D'ABORD de restaurer votre ordinateur au moyen de l'utilitaire *Restauration du système* de Windows XP.
- ✓ NE SAUVEGARDEZ PAS vos données dans C:\WINDOWS. Au cours du processus de restauration, toutes les données contenues dans ce dossier seront supprimées.
- ✓ La procédure décrite ci-dessous n'est valable que si vos données de restauration sont stockées sur le disque dur de votre ordinateur. Si vous voulez restaurer votre ordinateur au moyen de votre Master DVD ou de vos Master CD, consultez les instructions correspondantes en page 28.
- ✓ Une fois la restauration terminée, tous les logiciels que vous aviez installés sur votre ordinateur doivent être réinstallés avant de pouvoir les réutiliser. Seuls les titres préinstallés (les programmes de lecture et gravure de CD ou DVD, par exemple) fonctionneront correctement sans avoir besoin d'être réinstallés.
- ✓ Si vous avez choisi une langue lors du premier démarrage de votre ordinateur, vous ne pourrez restaurer votre système d'exploitation que dans cette langue.
- ✓ Le *Programme de Restauration* pouvant être utilisé pour de nombreuses raisons, nous ne pouvons garantir que toutes les données seront conservées.

Démarrage du Programme de Restauration

Préparez votre ordinateur

1. Sauvegardez vos fichiers personnels

Enregistrez une copie de vos documents personnels sur des CD, DVD, cartes mémoires, ou disques haute capacité. Veuillez consulter *InfoCentre* pour savoir comment créer des sauvegardes.

2. Restaurez la configuration d'origine de votre ordinateur

- a. Retirez tous les composants matériels (carte son, carte vidéo, carte réseau, etc.) que vous pourriez avoir installés sur votre ordinateur.
- b. Réinstallez les composants matériels Packard Bell d'origine que vous pourriez avoir retirés.
- c. Assurez-vous que votre clavier, votre souris, votre moniteur et vos haut-parleurs sont correctement branchés (le cas échéant).
- d. Déconnectez tout autre périphérique que vous pourriez avoir branché sur votre ordinateur (scanner, imprimante, etc.).

Lancez le Programme de Restauration

Appuyez sur la touche [F11] au démarrage, ou utilisez le raccourci vers le *Programme de Restauration* depuis *Smart Restore* (Démarrer > Tous les programmes > Assistance Packard Bell).





Si votre ordinateur ne peut pas afficher le bureau de Windows, vous devez le redémarrer. Lorsque le logo Packard Bell s'affiche, appuyez plusieurs secondes sur la touche [F11] pour lancer le Programme de Restauration.

1. Sélectionnez **Programme de Restauration** et cliquez sur **Suivant**.
2. Choisissez la **Restauration Complète** ou la **Restauration Partielle** puis cliquez sur **Suivant**.



La Restauration Complète supprime toutes vos données personnelles et restaure l'état usine d'origine de votre ordinateur.

Restauration Partielle étape par étape :

1. Sélectionnez le **Profil d'utilisateur** (ou Compte d'utilisateur) que vous souhaitez conserver, puis cliquez sur **Suivant**.
 - Si vous sélectionnez l'option "**Pas de profil**", vous devrez créer un ou plusieurs profils, tel que la première fois que vous avez démarré votre ordinateur. Cependant, toutes les données personnelles stockées sur votre ordinateur seront conservées.
 - Si vous restaurez un **profil d'utilisateur spécifique**, le bureau de Windows s'affichera tel qu'il était pour ce profil avant la restauration, mais les raccourcis de programmes redondants seront supprimés du menu Démarrer.

Dans un cas comme dans l'autre, toutes vos données personnelles et tous vos paramètres sont conservés dans le dossier *Documents and Settings* situé sur le disque dur de votre ordinateur.

2. L'écran suivant affiche un résumé des options que vous avez sélectionnées. Cliquez sur **Suivant** pour lancer la restauration.

Une fois le processus de restauration terminé, le premier démarrage de Windows peut être un peu plus long. Ce laps de temps dépend de la quantité de données qui doit être récupérée pour le compte sélectionné.

3. Une fois le processus de *Restauration Partielle* terminé, et si vous avez utilisé les paramètres par défaut de Windows, vous pourrez retrouver vos données dans les emplacement suivants :

Vos documents et paramètres :

C:\Documents and Settings\[nom de l'utilisateur sélectionné]\...

Applications :

C:\Program Files\[nom de l'application]\...

Autres fichiers :

Vous pouvez utiliser le moteur de recherche de Windows pour rechercher d'autres fichiers.

Nous vous conseillons de supprimer des éléments figurant sur le Bureau et dans le menu Démarrer, ainsi que les dossiers d'applications que vous ne souhaitez plus utiliser. Ne supprimez pas les dossiers des logiciels que vous n'avez pas installés. Ils peuvent contenir des fichiers Windows importants. Enfin, réinstallez les logiciels que vous souhaitez utiliser.

Utilisation du Programme de Restauration avec des Master DVD/CD

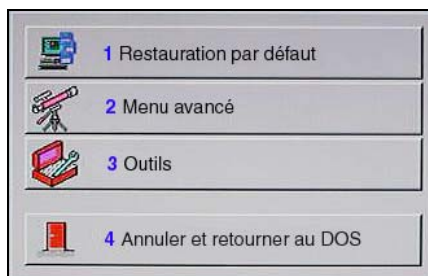
Si vous avez supprimé les données de restauration de votre ordinateur, vous pouvez utiliser le *Programme de Restauration* avec votre Master DVD ou vos Master CD.

Démarrage du Programme de Restauration

1. Mettez votre ordinateur sous tension.
2. Insérez le Master CD ou DVD dans le lecteur puis refermez le plateau.
3. Si Windows est en cours d'exécution, redémarrez votre ordinateur en cliquant sur **Démarrer > Arrêter l'ordinateur > Redémarrer**. Il redémarre automatiquement depuis le CD ou le DVD.
4. Le témoin d'activité du lecteur doit clignoter pour indiquer que votre ordinateur s'amorce depuis le disque.
5. Si votre ordinateur refuse de s'amorcer depuis le CD ou le DVD, reportez-vous à la page 41 pour savoir comment configurer par défaut les paramètres du BIOS.

Utilisation du Programme de Restauration

Vous pouvez sélectionner plusieurs options à partir du menu principal :



1. Restauration par défaut

Cette option du *Programme de Restauration* restaure les paramètres d'origine, ainsi que tous les fichiers qui étaient présents sur votre disque dur lorsque vous avez acheté votre ordinateur. Celui-ci retrouvera sa configuration usine d'origine.



Les fichiers ajoutés ou créés ultérieurement, ainsi que les modifications apportées aux fichiers d'origine, seront donc définitivement perdus une fois la restauration terminée !

Avant de commencer, enregistrez une copie de vos documents personnels sur des CD, DVD, cartes mémoires, ou disques haute capacité. Veuillez consulter InfoCentre pour savoir comment créer des sauvegardes.

- ✓ La première étape du processus de restauration prend environ une demi-heure. Pendant ce laps de temps, ne retirez pas le Master CD ou DVD du lecteur et n'éteignez pas votre ordinateur !
- ✓ Au cours du processus, il vous sera demandé d'insérer votre Master DVD ou vos Master CD dans le lecteur. Faites-le et appuyez sur la touche **[Entrée]** pour continuer.

- ✓ Une fois la restauration terminée, un message s'affiche pour vous en informer. Avant de poursuivre, retirez le Master CD ou DVD du lecteur. Appuyez ensuite sur n'importe quelle touche de votre clavier pour redémarrer votre ordinateur.
- ✓ Votre ordinateur redémarre alors et la procédure d'installation de Windows s'initialise. Soyez patient : cette procédure peut prendre une heure pendant laquelle votre ordinateur réinstalle non seulement tous les logiciels avec lesquels il a été fourni, mais restaure également sa configuration matérielle d'origine. Une fois cette procédure terminée, configurez votre système, comme la première fois que vous l'avez allumé.

2. Menu avancé

Ce menu vous permet de réinstaller Windows ou de modifier sa configuration.

Réinstaller uniquement Windows : cette option formate votre disque dur et installe la configuration minimale de Windows. Toutes les données présentes sur votre disque dur, notamment vos fichiers personnels, seront définitivement supprimées. Avant d'entamer cette procédure, n'oubliez pas de sauvegarder vos fichiers les plus importants.



*Ne vous servez de ces options que si vous êtes un utilisateur expérimenté ou si un représentant Packard Bell vous le demande. Si vous n'êtes pas absolument sûr de vouloir continuer, sélectionnez l'option Annuler en appuyant sur la touche **[Echap]** ou sur la touche **[3]** de votre clavier.*

3. Outils

Cette option vous propose toute une gamme d'outils permettant d'assurer la maintenance de votre disque dur et de vérifier que votre Master DVD ou vos Master CD sont exempts d'erreurs.



*Ne vous servez de ces options que si vous êtes un utilisateur expérimenté ou si un représentant Packard Bell vous le demande. Si vous n'êtes pas absolument sûr de vouloir continuer, sélectionnez l'option Annuler en appuyant sur la touche **[Echap]** ou sur la touche **[3]** de votre clavier.*

- **Éditeur** : cette option lance l'éditeur du mode MS-DOS vous permettant d'écrire des fichiers programme MS-DOS, de les éditer et de les modifier.
- **Fdisk** : cette option lance le gestionnaire de partitionnement de votre disque dur. Toute utilisation inappropriée de Fdisk peut entraîner la perte irréversible des données hébergées sur votre disque dur. Les logiciels de partitionnement tels que Fdisk, Gdisk ou Partition Magic ne doivent être utilisés que par des utilisateurs avertis.
- **Formatage rapide** : cette option vous permet de formater rapidement le disque dur de votre ordinateur. Toute utilisation inappropriée de cette commande peut entraîner la perte irréversible des données hébergées sur votre disque dur.

4. Annuler et retourner au DOS

Cette option vous permet de quitter le *Programme de Restauration* et de retourner au mode MS-DOS. Seuls des techniciens seront en mesure d'utiliser votre ordinateur une fois ce dernier en mode MS-DOS. Redémarrez simplement votre ordinateur.

GARANTIE CONTRACTUELLE PACKARD BELL

1. DÉFINITIONS

- On entend par **“Packard Bell”** les bureaux commerciaux de NEC Computers implantés dans le pays d'achat du Produit Packard Bell ou NEC Computers International B.V., Nieuweweg 279, 6603 BN, Wijchen, Pays-Bas si NEC Computers ne dispose pas de bureaux commerciaux dans ledit pays.
- On entend par **“Client”** ou **“Vous”** l'utilisateur final ou l'acquéreur du produit Packard Bell.
- On entend par **“Produit”** les équipements de marque Packard Bell (les ordinateurs de bureau, les portables et/ou les moniteurs, périphériques ou consommables (notamment les batteries) ou les logiciels fournis avec le Produit dans son emballage d'origine.
- On entend par **“Périphérique”** tout élément matériel, autre que le processeur ou la mémoire, relié à l'ordinateur (lecteur optique, disque dur, clavier, moniteur, souris, haut-parleurs, imprimante, scanner, etc.).
- On entend par **“Consommable”** tout élément dont la disponibilité varie selon l'usage qui en est fait (batterie Lithium-ion, écouteurs, câbles, télécommande, etc.).
- On entend par **“Logiciels”** les programmes préinstallés sur le Produit ou fournis avec le Produit dans son emballage d'origine.
- On entend par **“Garantie”** la garantie applicable conformément aux lois en vigueur dans le Pays d'achat du Produit ou la garantie contractuelle à laquelle Vous avez droit suite à l'achat du Produit.
- On entend par **“Période de Garantie”** la période durant laquelle le Produit est couvert par la Garantie. La Période de Garantie commence à compter de la date d'achat ou de livraison du Produit.
- On entend par **“Service Après-Vente et Assistance”** ou **“Centre de Contact Clientèle”** ou **“CCC”** l'assistance technique et les services Packard Bell fournis par ses techniciens ou représentants et le centre d'appel Packard Bell qui Vous est attribué.
- On entend par **“Pays”** le pays dans lequel Vous avez acheté le Produit.
- On entend par **“Brochure Garantie et Service Après-Vente”** le document inclus dans l'emballage d'origine sur lequel sont indiqués la Période de Garantie et le niveau de service auxquels Vous avez droit, ainsi que les coordonnées du Service Après-Vente et Assistance dans le Pays d'achat.

2. COMMENT ENREGISTRER LE PRODUIT POUR PROFITER AU MIEUX DE LA GARANTIE PACKARD BELL

Packard Bell comprend que Vous recherchez des produits d'excellente qualité assortis d'un Service d'Assistance adéquat.

Pour que Vous puissiez bénéficier du Service d'Assistance le plus performant lorsque Vous en avez besoin, Packard Bell Vous conseille, dès que votre Produit est installé, d'enregistrer votre Produit afin que la Garantie lui soit appliquée.

Cela implique l'enregistrement du Produit par le biais du logiciel d'enregistrement en ligne (sous réserve que ce dernier soit accessible dans le Pays du Client). Packard Bell indiquera au Client la Période de Garantie qui lui sera appliquée après que ce dernier lui ait fourni la date d'achat exacte du Produit. En cas de doute, le Client devra produire une copie de la preuve d'achat (facture ou bon de livraison).

Packard Bell conservera tous les enregistrements contenant des données personnelles afin de Vous faire bénéficier du Service Après-Vente approprié et de l'assistance adéquate au cours de la Période de Garantie. Packard Bell protégera ces données de son mieux et pourra éventuellement les transférer à des tiers afin qu'ils assurent la prestation du Service d'Assistance requis. Vous pouvez non seulement refuser que vos données personnelles soient transférées, mais également y accéder et/ou les modifier en envoyant une lettre à l'adresse de Packard Bell dans le Pays d'achat du Produit fournie dans la brochure Garantie et Service Après-Vente.

Packard Bell traitera toutes les données personnelles conformément aux législations en vigueur en matière de protection des données.

3. COUVERTURE DE LA GARANTIE

Packard Bell garantit que le Produit et les Logiciels ne comportent aucun défaut de matière et vice de fabrication pendant la Période de Garantie stipulée dans la brochure Garantie et Service Après-Vente fournie avec le Produit. Packard Bell certifie que le Produit n'intègre aucun virus (ou autre périphérique préprogrammé ayant un effet similaire), uniquement lors de sa première utilisation.

Veillez noter que les Périodes de Garantie peuvent être différentes pour les Accessoires, Périphériques et Consommables, tel que stipulé dans les présentes conditions ou la Brochure Garantie et Service Après-Vente.

La présente garantie se limite au remplacement du Produit ou de certains des pièces reconnues comme étant défectueuses par un Produit identique ou comparable ou des pièces neuves ou comme neuves. Elle couvre la réparation, pièces et main-d'œuvre comprises ou l'échange du Produit pendant la Période de Garantie.

Tout élément manquant dans l'emballage d'origine du Produit doit être signalé au Service Après-Vente et Assistance dans les 90 jours qui suivent l'achat. Une fois cette période écoulée, aucun élément manquant ne peut être renvoyé gratuitement, le Produit étant considéré comme accepté par le Client tel qu'il a été livré. Pour signaler un élément manquant, veuillez contacter le Service Assistance approprié au numéro indiqué dans la brochure Garantie et Service Après-Vente.

La garantie se rapportant aux Logiciels s'applique uniquement aux Logiciels fournis d'origine avec le Produit. Elle ne fournit pas d'assistance au Client concernant l'utilisation des Logiciels. Tout autre Logiciel proposé par un tiers (notamment les jeux) est soumis aux conditions de licence et de garantie stipulées par ce tiers.

Conditions spécifiques aux batteries:

Les batteries jetables pouvant être fournies avec le Produit ne sont couvertes par aucune garantie contractuelle/limitée. La garantie des batteries livrées avec les ordinateurs portables est expressément exclue. Les indications relatives au temps de charge ou à la durée d'autonomie quelles qu'elles soient correspondent uniquement à des unités de temps indicatives qui sont variables en fonction de l'usage fait par l'utilisateur final, et sous réserve que ce dernier se conforme aux recommandations émises par Packard Bell sur l'optimisation de la durée de vie de la batterie.

Conditions spécifiques aux écrans à cristaux liquides ("LCD"):

Packard Bell s'efforce de proposer des produits d'affichage de qualité irréprochable. Votre produit répond aux spécifications de classe 2 des directives industrielles ISO 13406-2 relatives aux moniteurs LCD.

Les moniteurs LCD utilisent une technologie basée sur les pixels. Un pixel est la combinaison de trois sous-pixels (rouge, vert et bleu) qui produisent une couleur spécifique. Chaque écran LCD contient des millions de sous-pixels. Sur les écrans LCD, les défaillances inhérentes aux pixels peuvent être la conséquence de pixels ou de sous-pixels qui deviennent noirs, restent allumés en permanence ou clignotent.

Le standard ISO 13406-2 autorise un certain nombre de défaillances basé sur le nombre total de pixels du moniteur (déterminé par la taille de l'écran). Packard Bell remplacera tout moniteur LCD au cours de la période de garantie s'il répond aux critères suivants :

Taille	Nombre de pixels		Type 1	Type 2	Type 3	Cluster défectueux 1	Cluster défectueux 2
			Lumin-eux	Noir	Sous-pixel	Cluster d'erreurs de type 1 ou 2 dans 5 x 5 pixels	Cluster d'erreurs de type 3 dans 5 x 5 pixels
15"	1024 x 768	786 432	2	2	4	1	2
17"	1280 x 1024	1310 720	3	3	7	1	3
19"	1280 x 1024	1310 720	3	3	7	1	3

Type 1 : Un pixel complet toujours visible sur l'écran entraîne l'apparition d'un point blanc.

Type 2 : Un pixel complet qui ne s'allume plus entraîne l'apparition d'un point noir.

Type 3 : Un ou deux sous-pixels étant toujours allumés ou éteints, un pixel s'affiche dans l'une des couleurs de base (rouge, vert, bleu, cyan, magenta, jaune). Un pixel peut également clignoter en continu.

Cluster défectueux 1 : Plusieurs dysfonctionnements de type 1 ou de type 2 dans un champ de 5 x 5 pixels.

Cluster défectueux 2 : Plusieurs dysfonctionnements de type 3 dans un champ de 5 x 5 pixels. Packard Bell pourra limiter ou étendre la Période de Garantie du Produit de son avis exclusif dans une mesure raisonnable ou en cas de clause l'y obligeant la législation nationale régissant les biens de consommation en vigueur dans le Pays de l'utilisateur.

Si la documentation fournie avec votre moniteur définit des critères différents, ceux-ci prévalent sur la politique de pixels énoncée dans les présentes conditions de garantie limitée.

Packard Bell se réserve le droit de limiter ou d'étendre la Période de Garantie du Produit, dans une mesure raisonnable et à sa seule discrétion ou en application des dispositions de la réglementation nationale en vigueur régissant le droit de la consommation dans le Pays du Client.

Si le Client fait appel au Centre de Contact Clientèle dans un pays autre que le sien et/ou après expiration de la Période de Garantie du Produit, l'intervention lui sera facturée.

4. EXCLUSIONS DE GARANTIE

La présente Garantie ne s'applique pas lorsque :

- les accessoires, consommables et/ou périphériques défectueux n'ont pas été fournis dans l'emballage d'origine du Produit ou qu'ils ont été achetés indépendamment de ce dernier ;
 - les problèmes rencontrés résultent d'équipements ou de logiciels non compris dans l'emballage d'origine du Produit ;
 - les marques d'identification d'origine du Produit ont été modifiées ou retirées ;
 - les défauts ou défaillances résultent d'un accident, d'une négligence ou d'un usage abusif, d'une défaillance ou d'un défaut de l'alimentation électrique, d'un circuit électrique externe, de l'application d'une contrainte physique ou électrique inhabituelle, d'un système de climatisation ou d'un système environnemental, des conditions météorologiques et de l'utilisation d'articles non fournis par Packard Bell ;
 - les défauts sont la conséquence d'un virus ou de tout autre périphérique préprogrammé ayant un effet similaire ;
 - le Client a oublié, perdu ou supprimé un mot de passe (notamment le mot de passe d'accès au BIOS), l'empêchant ainsi d'accéder au Produit ;
 - la modification, le réglage, la réparation, la maintenance ou l'installation du Produit ont été effectués par le Client ou par toute personne (physique ou morale) autre que Packard Bell ou son prestataire de services agréé ;
 - le Produit n'est pas utilisé ou installé conformément aux instructions fournies dans la documentation de Packard Bell ;
 - le dysfonctionnement du Produit est la conséquence de toute autre cause ne résultant pas d'un défaut de matière ou d'un vice de fabrication et aura été jugé comme tel par Packard Bell.
- le Client n'a pas suivi toutes les procédures détaillées dans la présente Garantie contractuelle.**

5. LIMITATION DE RESPONSABILITÉ

La présente Garantie remplace toute autre garantie, qu'elle soit explicite ou implicite, notamment (sans que cette liste soit exhaustive) les garanties sur la valeur marchande et l'adéquation du Produit et de sa documentation pour un usage spécifique.

La responsabilité de Packard Bell en vertu des présentes se limite à la réparation du Produit ou au remplacement de ce dernier. Packard Bell ne sera notamment pas tenu de remplacer ou de réparer le Produit si la Garantie ne peut être appliquée, tel qu'exposé dans l'article 4.

Packard Bell ne sera en aucun cas et en aucune circonstance tenu responsable des autres coûts, frais, dépenses, pertes ou dommages de quelque nature que ce soit résultant de l'utilisation du Produit, de la présence d'un virus (ou d'un dispositif préprogrammé ayant un effet similaire) sur le Produit ou de l'intervention du Service d'Assistance, et ce qu'ils soient directs, indirects ou accessoires, y compris (sans que cette liste soit exhaustive) la perte de données, le manque à gagner ou tout autre dommage commercial.

Sauf eu égard à un décès ou un dommage corporel résultant de la négligence de Packard Bell, de ses employés ou de son prestataire de services agréé, et de la responsabilité stricte du produit, la présente Garantie contractuelle constitue l'entière responsabilité de Packard Bell eu égard au Produit et aux biens ou services fournis en vertu des présentes et Packard Bell n'assumera pas d'autres obligations, devoirs ou responsabilités envers le Client, qu'ils soient contractuels, extra-contractuels (responsabilité pour négligence comprise) ou autres.

Pendant, ces limitations n'affectent ni ne limitent les droits statutaires du Client, conformément aux lois nationales en vigueur régissant la vente de biens de consommation dans le Pays de ce dernier.

Packard Bell ne sera pas tenu responsable des événements indépendants de sa volonté qui l'empêcheraient d'assurer la prestation des services proposés, notamment, sans que cette liste soit exhaustive, l'interruption des services téléphoniques, la fermeture d'aéroports interrompant la livraison des pièces, les catastrophes naturelles, les conditions météorologiques, les grèves et l'impossibilité de contacter le Client pour confirmer le planning.

Si, lors d'une intervention de "Retour atelier", "Dépôt pour retour atelier" ou intervention "PURR", le représentant CCC établit que la réparation n'est pas couverte par la présente Garantie, la réparation ne sera terminée qu'à réception de son paiement. Dans ce cas, Packard Bell communiquera un devis de réparation au Client. Si le Client souhaite récupérer son Produit sans que les réparations aient été effectuées, il devra au préalable faire parvenir au CCC le paiement des frais de transport et de diagnostic encourus.

6. EXTENSIONS DE GARANTIE

Selon le Pays d'achat du Produit, il est possible de souscrire un Contrat d'Extension de Garantie. Pour plus de détails, veuillez contacter le Centre de Contact Clientèle ou le magasin dans lequel Vous avez acheté votre Produit. Si Vous avez signé un tel Contrat, les conditions générales qui lui sont propres prévaudront sur celles de la présente Garantie.

7. SAUVEGARDE DES DONNÉES

La réparation du Produit peut impliquer le reformatage du disque dur et entraîner du même coup la perte des données stockées sur ce dernier.

Packard Bell vous conseille donc d'effectuer des copies de sauvegarde régulières des documents, données, fichiers et/ou logiciels hébergés sur votre Produit sur différents supports (disquettes, CD-ROM, etc.). Vous devrez sauvegarder les données stockées sur le Produit avant de contacter le Centre de Contact Clientèle Packard Bell et bénéficier du Service d'Assistance.

Packard Bell et ses prestataires agréés ne pourront en aucun cas être tenus responsables de la perte ou de l'endommagement des données pouvant survenir lors de procédures de dépannage du Service Après-Vente et Assistance.

8. COMMENT BÉNÉFICIER DU SERVICE D'ASSISTANCE PROPOSÉ DANS LA GARANTIE PACKARD BELL

En cas de défaillance du Produit, Packard Bell Vous conseille de rechercher l'origine du problème en effectuant un contrôle technique sommaire au moyen de la documentation utilisateur fournie avec le Produit, au format papier et électronique, ainsi que des outils de restauration préinstallés sur le disque dur du Produit.

Si le problème persiste, procédez comme suit et contactez le Centre de Contact Clientèle Packard Bell de votre Pays au numéro indiqué dans la section "Coordonnées du département Services et Garantie" de la brochure Garantie et Service Après-Vente :

- Munissez-vous du numéro de série du Produit - Le numéro de série du Produit, qui est précédé des lettres S/ N, est indiqué au dos de l'unité de base de votre ordinateur (de bureau). Il est imprimé sur la face inférieure des ordinateurs portables. Ce numéro de série étant indispensable pour effectuer les réparations requises, Vous DEVEZ l'indiquer dans toutes vos correspondances avec Packard Bell..
- Munissez-vous de l'original de la preuve d'achat du Produit.
- Vérifiez le système d'exploitation installé sur le Produit.;
- Détaillez les éventuelles modifications logicielles ou matérielles apportées au Produit.
- Assurez-vous que le problème ne résulte pas d'un équipement ou d'un logiciel tiers.
- Prenez note du contenu exact des différents messages d'erreur qui s'affichent.
- Si Vous contactez le Centre de Contact Clientèle par téléphone, Vous devez vous installer devant le Produit et l'allumer (si possible).

Un représentant CCC diagnostiquera le problème et tentera de le résoudre par téléphone. Si le problème ne peut être résolu par téléphone, Packard Bell réparera le Produit suivant le niveau de service qui lui est appliqué. Vous conviendrez d'une procédure avec le représentant. Avant toute réparation, Vous devez vous assurer que :

- Vous avez effectué des copies de sauvegarde des données stockées sur le Produit.
- Tous les composants logiciels ou matériels qui ne sont pas de marque Packard Bell ont été retirés du Produit.

Si Packard Bell ne découvre aucun défaut ou problème ou que le Client ne remplit pas l'une des conditions détaillées dans cet article, ou que le défaut est imputable au Client (par exemple si le défaut est causé par une négligence ou un usage impropre), la société se réserve le droit de facturer les pièces et la main-d'œuvre

9. INTERVENTION DU SERVICE D'ASSISTANCE

Si, de l'avis exclusif du représentant du Centre de Contact Clientèle de Packard Bell, une intervention s'avère nécessaire, Packard Bell réparera ou remplacera le Produit selon la décision prise par le représentant CCC, SOUS RÉSERVE QUE :

- Vous avez suivi toutes les procédures détaillées dans la présente Garantie contractuelle.
- Vous avez retiré tous les composants logiciels ou matériels qui ne sont pas de marque Packard Bell.
- Vous avez supprimé le mot de passe d'accès au BIOS (le cas échéant) avant l'intervention.

Chaque niveau de service est limité au Pays d'achat du Produit.

Si Vous ou toute personne que Vous avez désignée pour vous représenter n'êtes pas présent à l'adresse convenue le jour du rendez-vous, toute visite ultérieure peut Vous être facturée.

Packard Bell se réserve le droit de refuser d'assurer une réparation à toute adresse à laquelle, de l'avis exclusif de Packard Bell, la sécurité du technicien Packard Bell ou sa capacité à assurer la prestation du Service d'Assistance décrit dans les présentes serait compromise.

Packard Bell ne peut être tenu responsable des pertes ou dommages subis par tout ou partie du Produit lorsque le Client n'a pas respecté les procédures d'envoi définies dans les articles 8 et 9 ci-dessus.

La réparation du Produit peut impliquer le reformatage du disque dur et entraîner du même coup la perte des données stockées sur ce dernier. Vous devez donc Vous conformer aux instructions fournies précédemment dans l'article 7.

10. TYPES DE SERVICE EN CAS DE RÉPARATION

Selon le Produit, le type de Service Après-Vente et Assistance fourni diffèrera. Consultez la brochure Garantie et Service Après-Vente fournie dans l'emballage d'origine du Produit pour connaître le Niveau de Service qui lui est appliqué.

Veillez noter que si Vous avez souscrit une Extension de Garantie, cette dernière peut modifier le niveau de service défini dans la brochure Garantie et Service Après-Vente.

Quel que soit le type de service auquel Vous pouvez prétendre, Vous devez suivre la procédure d'intervention du Service d'Assistance détaillée précédemment dans l'article 9.

Vous trouverez ci-après une description des différents types de service :

a) Retour atelier

- Le Client emballe correctement l'intégralité du Produit dans son carton d'emballage d'origine ou des cartons similaires.
- Le Client joint une copie de la preuve d'achat du Produit (facture de vente) et toute autre documentation connexe pertinente.
- Le Client fournit une description détaillée du problème rencontré avec le Produit;
- Le Client renvoie le tout au centre de service après-vente agréé Packard Bell le plus proche de sa résidence, tel qu'indiqué par le représentant CCC Packard Bell ; ou
- Le Client retourne le Produit au magasin dans lequel il l'a acheté ;
- Les frais de réparation ou de remplacement des pièces défectueuses et de main-d'œuvre seront pris en charge par Packard Bell.

b) Dépôt pour retour atelier

- Le Client emballe correctement l'intégralité du Produit dans son carton d'emballage d'origine ou des cartons similaires.
- Le Client joint une copie de la preuve d'achat du Produit (facture de vente) et toute autre documentation connexe pertinente.
- Le Client fournit une description détaillée du problème rencontré avec le Produit;
- Le Client dépose le tout à l'établissement proche de sa résidence indiqué par le représentant CCC ;
- Les frais de réparation ou de remplacement des pièces défectueuses et de main-d'œuvre seront pris en charge par Packard Bell.

c) Enlèvement sur site et retour après réparation ("PURR")

- Le Client emballe correctement l'intégralité du Produit dans son carton d'emballage d'origine ou des cartons similaires.
- Le Client joint une copie de la preuve d'achat du Produit (facture de vente) et toute autre documentation connexe pertinente.
- Le Client fournit une description détaillée du problème rencontré avec le Produit ;
- Packard Bell convient d'un rendez-vous avec le Client ou un représentant agréé pour l'enlèvement et le retour du Produit à l'adresse convenue.
- Les frais de transport, de réparation ou de remplacement des pièces défectueuses et de main-d'œuvre seront assumés par Packard Bell.

d) Intervention sur-site

- Packard Bell et le Client conviennent d'un rendez-vous pour l'intervention;
- Le Client fournira la preuve d'achat du Produit au technicien qui se présentera au rendez-vous;
- Les frais de déplacement, de réparation ou de remplacement des pièces défectueuses et de main-d'œuvre seront assumés par Packard Bell.

Si le Produit ne peut être réparé à l'adresse convenue, le technicien peut décider d'emporter le Produit et de le retourner au Client une fois la réparation effectuée.

e) Échange

Cette procédure vient compléter les niveaux de service susmentionnés.

Les composants pouvant être remplacés sans utiliser d'outil sont appelés "Composants remplaçables par l'utilisateur".

Si, selon le représentant du Centre de Contact Clientèle, le problème est provoqué par un Composant remplaçable par l'utilisateur, le représentant CCC peut décider d'envoyer un composant de rechange au Client par courrier avec accusé de réception avec une note détaillant la procédure de renvoi du Composant remplaçable par l'utilisateur défectueux.

Packard Bell se réserve le droit de demander un numéro de carte bancaire et de facturer au Client le Composant remplaçable par l'utilisateur défectueux si ce dernier ne lui est pas renvoyé dans un délai de 15 jours à compter de la réception du composant de rechange.

11. TRANSFERT DE LA GARANTIE

En cas de cession du Produit, la présente Garantie peut être transférée.

Important: Le nouvel utilisateur final pourra bénéficier de la Garantie pendant la Période de Garantie restante, sous réserve que les deux conditions suivantes soient remplies :

1. le nouvel utilisateur final doit être en possession de la preuve d'achat d'origine du Produit et,
2. les détails inhérents au changement de propriétaire du Produit doivent être envoyés à Packard Bell à l'adresse indiquée dans la brochure Garantie et Service Après-Vente.

NORMES

AVIS AUX UTILISATEURS EUROPÉENS

Les produits sur lesquels est apposé le logo CE sont conformes aux directives 89/336/EEC et 72/23/EEC (cette dernière ayant été modifiée par la directive 93/68/ECC) de la Commission européenne qui portent respectivement sur la compatibilité électromagnétique et les basses tensions.

Les produits qui respectent ces directives sont obligatoirement conformes aux standards européens suivants :

EN55022 (1994+A1:1995+A2:1997): Interférences radioélectriques.

EN55024 (1998+A1:2000): Caractéristiques d'immunité.

EN61000-3-2 (2000): Limitations sur les émissions de courant harmonique.

EN61000-3-3 (1995+A1:2001): Limitation sur les fluctuations de courant et sur les oscillations des systèmes d'alimentation basses tensions.

EN60950 (2000): Sécurité. Si votre ordinateur intègre une carte réseau de télécommunications, son connecteur d'entrée/sortie est de type TNV-3 (Telecommunication Network Voltage).

Avis aux utilisateurs d'ordinateurs équipés de contrôleurs sans fil :

NEC Computers International B.V. déclare que les périphériques sans fil fournis avec cet ordinateur comprennent un émetteur radio basse puissance conforme aux exigences de base et autres dispositions applicables de la directive 1999/05/EC de R&TTE en termes de basses tensions, de compatibilité électromagnétique et d'interférences radioélectriques.

Pour obtenir des informations spécifiques sur le modèle d'ordinateur dont vous disposez, veuillez consulter **Packard Bell InfoCentre**, votre guide de l'utilisateur électronique.

MISE AU REBUT DU PRODUIT



Conformément aux exigences de la directive DEEE (Déchets d'Équipements Électriques et Électroniques), les produits électriques et électroniques usagés doivent être détruits séparément des ordures ménagères normales afin de promouvoir la réutilisation, le recyclage et d'autres formes de récupération, ainsi que de limiter la quantité de déchets devant être éliminés et de réduire du même coup les décharges. Cela comprend des accessoires tels que les claviers, les souris, les télécommandes, les haut-parleurs, etc. Lorsque vous vous débarrassez de tels produits, veuillez vous conformer aux consignes des autorités municipales et/ou vous renseigner auprès de votre revendeur lors de l'achat d'un nouveau produit

Destruction des batteries

Débarrassez-vous des batteries conformément aux lois et règlements en la matière en vigueur dans votre pays. Ne jetez pas les batteries usagées dans votre poubelle : dans la plupart des pays, il est interdit par la loi de les incinérer, de les enfouir ou de les jeter dans des décharges publiques. Veuillez contacter les autorités compétentes pour de plus amples informations sur les mesures prises dans votre pays pour collecter, recycler et détruire les batteries usagées.

MODIFICATIONS APPORTÉES AU PRODUIT

Homologation CE

NEC Computers International B.V. ne peut être tenu responsable des modifications apportées par l'utilisateur, et des conséquences qui en découlent pouvant nuire à la conformité du produit à la norme CE.

Interférences radioélectriques

Le fabricant décline toute responsabilité en cas d'interférences radioélectriques ou TV résultant de modifications non autorisées apportées au produit.

BRANCHEMENT ET MISE À LA TERRE DISTANTE

PELV (Protected Extra Low Voltage)

Pour assurer l'intégrité des tensions extra-basses de ce produit, ne raccordez aux ports externes de ce dernier que des équipements pourvus de circuits électriques protégés.

SELV (Safety Extra Low Voltage)

Toutes les entrées et sorties de ce produit sont de type SELV.

Mise à la terre distante

Pour éviter les décharges électriques, branchez tous les ordinateurs et équipements locaux (bureaux individuels) au même circuit électrique du câblage du bâtiment. En cas de doute, vérifiez le câblage du bâtiment pour éviter une mise à la terre distante.

Source d'alimentation

Ne connectez cet équipement qu'à une source d'alimentation conforme aux législations sur le câblage électrique en vigueur dans votre pays.

CÂBLES ET ALIMENTATION

Alimentation

Tous les connecteurs d'entrée/sortie (le cas échéant) renferment des tensions dangereuses.

Vous devez débrancher le cordon d'alimentation pour couper l'alimentation de l'appareil. Il est donc impératif que la prise de courant soit située tout près de l'équipement et facilement accessible.

A l'attention des utilisateurs européens : assurez-vous que le sélecteur de tension du bloc d'alimentation de votre ordinateur (si disponible) est positionné sur "230 V" avant de brancher son cordon d'alimentation dans la prise secteur. A l'attention des utilisateurs américains et canadiens : assurez-vous que le sélecteur de tension du bloc d'alimentation de votre ordinateur (si disponible) est positionné sur "115 V".

Vous ne devez en aucun cas tenter de démonter le bloc d'alimentation. Il ne contient aucune pièce que vous pouvez remplacer. Le bloc d'alimentation renferme des tensions dangereuses pouvant présenter des risques de blessures physiques.

Tout bloc d'alimentation défectueux doit être retourné au revendeur.

Cables d'alimentation

Cet équipement nécessite l'utilisation d'un cordon d'alimentation trifilaire relié à la terre. Ce dernier ne doit pas excéder 2,5 mètres. Pour éviter tout risque d'électrocution, ne retirez ni ne désactivez le contact de terre du cordon d'alimentation. Remplacez le cordon s'il est endommagé et contactez votre revendeur pour un remplacement à l'identique. En Europe, la fiche doit supporter 250 Vca, 10 A minimum. Aux Etats-Unis, la fiche doit supporter 125 Vca, 10 A minimum. La fiche doit comporter une mention indiquant qu'elle est homologuée par un organisme international. En outre, le cordon doit pouvoir s'utiliser dans le pays de l'utilisateur final. Si vous ne savez pas quel type de cordon utiliser dans votre pays, contactez votre revendeur ou les autorités compétentes.

Câbles

Les performances du système en termes de compatibilité électromagnétique (CEM) sont garanties sous réserve que les câbles et interfaces utilisent un blindage efficace.

Vous devez utiliser des câbles d'interface blindés pour les câbles de type USB, IEEE1394, série, imprimante, jeu, audio/ vidéo analogique ou numérique, réseau Ethernet, PS2, antennes TV ou radio, et d'une manière générale pour tous les câbles d'interface à grande vitesse.

Seuls les câbles de modem RTC ou de réseaux LAN Ethernet peuvent excéder 3 mètres.

Pour les câbles de réseau LAN Ethernet, utilisez exclusivement des câbles FTP blindés (cat \geq 5).

Accumulation de chaleur et ordinateurs portables

Après une utilisation prolongée, l'adaptateur secteur et le dessous de l'appareil peuvent émettre de la chaleur. Il est donc recommandé d'éviter tout contact direct et prolongé avec la peau.

RETRAIT ET REMISE EN PLACE DU CAPOT

Avant de retirer le capot du châssis pour intervenir sur l'équipement, vous devez débrancher le cordon d'alimentation et du modem (et retirer la batterie principale des ordinateurs portables). Vous devez ensuite refermer le châssis avant de brancher l'équipement et de le mettre sous tension.

AVIS SUR LA COMPATIBILITÉ LASER

Les périphériques optiques ont été testés et certifiés conformes à la norme IEC60825 de la Commission Internationale Électrotechnique et à la directive européenne EN60825 ciblant les produits laser de classe 1.

Les produits laser de classe 1 ne sont pas considérés comme dangereux. Les périphériques optiques sont conçus de telle sorte que les utilisateurs ne peuvent être soumis au rayon laser au-delà d'un niveau de classe 1 lorsqu'ils fonctionnent normalement ou qu'ils font l'objet d'opérations de maintenance autorisées.

Les périphériques optiques installés sur votre ordinateur ne sont conçus que pour être utilisés en tant que composants de ce type de produit électronique et ne répondent pas aux exigences des standards stipulés dans les Sec. 1040.10 et Sec. 1040.11 du Code of Federal Regulation (CFR) pour TOUS les produits laser.

S'exposer aux rayons laser étant extrêmement dangereux, vous ne devez en aucun cas tenter de démonter le périphérique laser.

ACCORD DE LICENCE

Accord de Licence NEC Computers International B.V. (produits sur CD et/ou DVD-ROM). Veuillez conserver précieusement cet exemplaire original de la licence, car il fait office de preuve.

IMPORTANT

LISEZ CET ACCORD ATTENTIVEMENT AVANT DE DEBALLER LE(S) LOGICIEL(S).

Cette licence d'utilisation vous concerne. C'est un accord légal entre vous (en tant qu'individu ou entreprise) et NEC Computers International B.V. Déballer le(s) logiciel(s) revient à accepter les termes de cet accord. Si vous ne les acceptez pas, veuillez retourner à votre fournisseur, dans les plus brefs délais, le(s) logiciel(s) dans son (leur) emballage d'origine scellé, accompagné(s) de tous les éléments fournis (y compris la documentation imprimée, les classeurs et tout autre emballage), ainsi que votre ordinateur dans sa totalité, afin d'être intégralement remboursé.

LICENCE D'UTILISATION DES LOGICIELS NEC COMPUTERS INTERNATIONAL B.V.

1. Licence d'utilisation

Cet Accord de Licence NEC Computers International B.V. ("Licence") vous autorise à utiliser une copie de la version spécifiée du CD et/ou DVD-ROM de NEC Computers International B.V. susmentionné ("logiciel", soit un disque CD et/ou DVD-ROM au moins et parfois, une ou plusieurs disquettes) sur n'importe quel ordinateur, sous réserve que le logiciel ne soit utilisé que sur un seul et même ordinateur. Par contre, si vous disposez de Licences multiples pour un logiciel, vous pouvez utiliser à tout moment autant de copies du logiciel que vous avez de Licences. Un LOGICIEL est considéré comme "utilisé" lorsqu'il est chargé dans la mémoire vive (c.-à-d. la RAM) ou dans la mémoire permanente de l'ordinateur (par exemple, le disque dur, le CD-ROM ou toute autre unité de stockage). En revanche, une copie installée sur un serveur réseau dans l'unique but de distribuer le logiciel sur d'autres ordinateurs, n'est pas considérée comme "utilisée". Si le nombre d'utilisateurs d'un logiciel s'avère supérieur au nombre de Licences applicables, vous devez alors disposer d'un mécanisme ou d'une procédure intelligente, afin que le nombre d'utilisateurs concomitants du logiciel ne puisse excéder le nombre de Licences. Une fois le LOGICIEL définitivement installé sur le disque dur ou dans l'unité de stockage d'un ordinateur (autre qu'un serveur réseau), toute personne qui utilisera cet ordinateur pendant plus de 80% de son temps de fonctionnement pourra utiliser le logiciel sur un portable ou un ordinateur domestique.

2. Copyright

Les LOGICIELS sont la propriété de NEC Computers International B.V. ou de ses fournisseurs et ils sont protégés par les accords internationaux et les lois sur le copyright en vigueur aux Etats-Unis. Par conséquent, vous devez traiter les LOGICIELS comme tout autre produit protégé par le copyright (tel un livre ou une cassette audio). Cependant, vous pouvez (a) copier la disquette d'un logiciel (si fournie), dans l'unique but de le sauvegarder ou de l'archiver, ou (b) transférer le logiciel de la disquette sur un disque dur, pour autant que vous ne gardiez l'original qu'à des fins de sauvegarde et d'archivage. Vous ne devez en aucun cas copier le CD et/ou DVD-ROM d'un LOGICIEL ou la documentation imprimée.

3. Autres restrictions

En aucun cas, vous ne pouvez louer les LOGICIELS, mais vous pouvez transférer définitivement un logiciel et sa documentation imprimée, sous réserve que vous n'en gardiez aucune copie et que le destinataire accepte les termes de cet accord. Vous ne devez ni décompiler ou désassembler les LOGICIELS, ni procéder à leur rétrotechnique. Lors d'un transfert, vous devez joindre au LOGICIEL sa toute dernière mise à jour et toutes les versions précédentes.

INDEX

A	
Accord de Licence	72
ADSL	18, 51
Arrêt	15
Assistance	
Assistant de dépannage	38
Packard Bell InfoCentre	23
Assistance technique	28
Avertissement concernant l'épilepsie	7
B	
Batteries	11
Autonomie	12
Batteries intelligentes	40
Destruction	69
Destruction des batteries	12
Remplacement des batteries	12
BIOS	41, 61
C	
Câbles	6
Carte mémoire	10
CD Audio	11, 26, 49
Clavier	7, 8, 46
Multimédia	9
Portable	10
Composants matériels externes	55
Configuration requise	53
Configurer mon PC	23
Connecteurs	12, 14
Consignes de sécurité	6
Contrôle du volume	26
Convergence	16
Copyright	5
Cordons d'alimentation	6
CPL	19
Curseur	8
D	
Défragmenteur de disque	31
Dépannage	28
Dernière bonne configuration connue ...	42, 43, 44
Désinstallation d'un périphérique	10
Désinstallation de logiciels	32, 57
Disque dur	
Données de restauration	28
Espace libre	29, 31
Optimisation	32
Documentation	
Packard Bell InfoCentre	10, 23
Site Internet Packard Bell	22
Données de restauration	28
E	
Écran de veille	39
Écran LCD	47
E-mail	20, 33, 52
Outlook Express	20
Pièce jointe	33
Environnement de l'ordinateur	6
Exécution automatique	26
F	
Fichiers multimédia	26
Films DVD	11
Formater une carte	10
Fournisseur d'Accès Internet	17
G	
Garantie	4, 17, 41, 63
Gestionnaire de périphériques	45
Gestionnaire des tâches	45
H	
Haut-parleurs	26
I	
Identification & résolution des problèmes	38
IEEE	13
Imprimante	53
InfoCentre	8, 12
Informatique sans risque	28
Installation de logiciels	57
Interférences	48
Internet	
Connexion	14, 17, 18, 34
Pare-feu (firewall)	34, 36
Internet Explorer	
Caractéristiques	20
Paramètres de sécurité	35

L

Lecteurs	10
Lecteur de cartes.....	10
Lecteurs optiques	11
Lecteurs de CD & DVD.....	11
Logiciels	
Bibliothèque de Logiciels	25
Configurer mon PC	23
Désinstallation de logiciels.....	32
Installation de logiciels	57

M

Maintenance	
Master CD/DVD Creator	28, 56
Optimisation du disque dur	32
Outils système.....	29, 56
Master CD/DVD Creator	4, 28, 56
Mémoire	16
Mise à jour	
Anti-spyware	37
Antivirus.....	37
Mises à jour automatiques Windows.....	36, 37
Mise sous / hors tension	15
Mode sans échec	42, 43
Mode suspension.....	39
Modem câble	14, 18, 51
Modem RTC	14, 50
Modes de gestion de l'alimentation.....	16
Moniteur.....	39, 47

N

Navigateur	19
Nettoyage de disque	31
Nettoyage de l'ordinateur	6
Normes	69

O

Optimisation	
Garantie.....	17
Recyclage.....	17
Stockage	16
Outils système	
Défragmenteur de disque.....	31
Nettoyage de disque.....	31
Vérification des erreurs.....	30
Outlook Express	20, 52

P

Packard Bell InfoCentre.....	4, 10, 23, 55, 59
Packard Bell Master CD/DVD Creator	28
Packard Bell Smart Restore.....	56
Packard Bell Snapsys	55
Pare-feu (firewall).....	34, 36
Pavé tactile	8, 46
PC Card	13
Périphériques amovibles.....	10
Périphériques de contrôle	
Clavier.....	7, 8, 46
Pavé tactile	8, 46
Souris	7, 46
Périphériques internes.....	40
Périphériques sans fil.....	7
Pièce jointe	33
Pointeur	8
Points de restauration.....	43
Portable	10, 11, 40
Ports & connecteurs	
Audio	14
Communication	14
Existants.....	13
IEEE	13
Sortie TV	14
USB	13
Power Cinema	26
Précautions de santé.....	6
Processus d'amorçage.....	42
Programme de Restauration Packard Bell.....	58
Protection contre la copie.....	49

R

Réseau local (LAN).....	19
Résolution des problèmes	
Affichage	47
Clavier & Souris	46
Imprimante.....	53
Internet	49
Les 5 cas de résolution de problèmes les plus fréquents	38
Son.....	48
Restauration	
Programme de Restauration.....	58
Restauration du système.....	43, 45
Retrait d'un périphérique.....	10
RTC.....	18

S

Sauvegardes.....	16, 34
Sécurité	
Anti-spyware	35
Antivirus	32
Centre de sécurité Windows.....	36, 37
Configurer mon PC	23
Connexion Internet	34
Mises à jour.....	36, 37
Site Internet Packard Bell.....	22
Smart Restore	51, 56, 57, 58
Snapsys	55
Sortie TV	14
Souris	7, 46
Spyware	35
Stockage.....	16
Support	
Site Internet Packard Bell	22

U

USB	13
-----------	----

V

Vérification des erreurs.....	30
Virus	
Antivirus.....	33
Conseils	33

W

Wi-Fi.....	19
Windows	
Centre de sécurité Windows	36, 37
Lecteur Windows Media	26
Mises à jour automatiques Windows.....	36, 37
Pare-feu Windows	36
Utilisation de Windows	23
Windows Media Center	26